


# **ŽELEZNIČNÉ STAVEBNÍCTVO BRATISLAVA, A. S.**

## **VÝROČNÁ SPRÁVA 2015**

**BRATISLAVA, február 2016**

  
**Ing. Jozef Bošanský**  
predseda predstavenstva



## **OBSAH**

<b>ZÁKLADNÉ ÚDAJE O SPOLOČNOSTI.....</b>	<b>4</b>
HISTÓRIA SPOLOČNOSTI .....	4
ORGÁNY SPOLOČNOSTI.....	6
ORGANIZAČNÁ SCHÉMA .....	8
<b>SPRÁVA O PODNIKATEĽSKEJ ČINNOSTI A O STAVE MAJETKU SPOLOČNOSTI .....</b>	<b>9</b>
<b>DIVIDENDOVÁ POLITIKA.....</b>	<b>16</b>
<b>NÁVRH NA ZÚČTOVANIE STRATY SPOLOČNOSTI ZA ROK 2015.....</b>	<b>17</b>
<b>ZODPOVEDNOSŤ ZA ZOSTAVENIE VÝROČNEJ SPRÁVY .....</b>	<b>18</b>
<b>EKONOMIKA A FINANCOVANIE .....</b>	<b>19</b>
VÝSLEDKY HOSPODÁRENIA .....	19
VEDENIE ÚČTOVNÍCTVA.....	22
ÚČTOVNÁ ZÁVIERKA.....	22
<b>PODNIKATEĽSKÝ ZÁMER .....</b>	<b>27</b>
<b>ROZPIS PLÁNU NA ROK 2016.....</b>	<b>33</b>
TABUĽKA PDMZ.....	34
OBCHODNÉ PRÍLEŽITOSTI .....	35
<b>SPRÁVA O VZŤAHOCH MEDZI OVLÁDAJÚCOU A OVLÁDANOU OSOBOU.....</b>	<b>41</b>
<b>DODATOK SPRÁVY AUDÍTORA.....</b>	<b>43</b>
<b>ROČNÁ ÚČTOVNÁ ZÁVIERKA .....</b>	<b>45</b>

## ZÁKLADNÉ ÚDAJE O SPOLOČNOSTI

<b>Názov spoločnosti:</b>	<b>Železničné stavebníctvo Bratislava, a.s.</b>
<b>Sídlo spoločnosti:</b>	<b>Bratislava 47, Furmanská 8, PSČ 841 03</b>
<b>Právna forma:</b>	<b>Akciová spoločnosť</b>
<b>Založenie spoločnosti:</b>	<b>14. 12. 1993</b>
<b>Zápis spoločnosti:</b>	<b>Obchodný register Okresného súdu Bratislava I., Odd. Sa, Vložka číslo 588/B dňa 18. 01. 1994</b>
<b>IČO:</b>	<b>31 365 701</b>
<b>DIČ:</b>	<b>SK 2020292109</b>
<b>Základné imanie:</b>	<b>Spoločnosť k 31.12.2015 má základné imanie vo výške 5 232 320 €, čo predstavuje 15 760 listinných akcií na meno s menovitou hodnotou 1 akcie 332 €.</b>
<b>Predmet činnosti:</b>	<b>Hlavnou činnosťou spoločnosti sú dodávky stavebných prác v odbore inžinierskych stavieb, dopravných stavieb, bytových a občianskych stavieb.</b>

## HISTÓRIA SPOLOČNOSTI

Železničné stavebníctvo Bratislava, a.s. bola založená zakladateľskou zmluvou zo dňa 14.12.1993 v súlade so zák. 513/91 Zb. rozhodnutím akcionárov, vložením základného majetku vo výške 1 mil. Sk. Akciová spoločnosť bola zaregistrovaná v Obchodnom registri Obvodného súdu Bratislava I s dňom vzniku 18.1.1994. Základné imanie bolo rozdelené do 100 akcií na doručiteľa s menovitou hodnotou 1 akcie 10.000,- Sk.

**Podiel akcionárov na základnom majetku pri založení a. s. bol nasledovný:**

ŽS Brno, a. s.	75 akcií	-	75 % podiel na ZI
Slovenské tunely, s. r. o.	20 akcií	-	20 % podiel na ZI
PRODEX, s. r. o.	5 akcií	-	5 % podiel na ZI

V priebehu roka 1996 boli na príslušné katastrálne úrady predložené Prehlásenia vkladateľov na majetok v areáloch Bratislava - Lamač, Čremošné a Mošovce (Čremošné a Mošovce - vystavené listy vlastníctva). V priebehu roka 1997 boli na príslušné katastrálne úrady predložené prehlásenia vkladateľa na nehnuteľný majetok v areáloch Olcava a Ruskov do majetku a.s. zo strany ŽPSV Uherský Ostroh.

V roku 1996 - 98 akciová spoločnosť uskutočnila predaj hnutel'ného a nehnuteľného majetku pre spoločnosť JOGA OLCNAVA s.r.o. a ŽPSV Olcava s.r.o. za cenu spolu 15.000 tis. Sk.

V priebehu roka 1997 vstúpila spoločnosť Železničné stavebníctvo Bratislava a.s. do troch nových spoločností:



- Stavba a údržba železníc a.s., Bratislava s podielom - 50,0 %
- ŽPSV Ruskov s.r.o., Ruskov s podielom - 45,0 %
- ŽS-M-Poprad-Slovakia, s.r.o., Poprad s podielom - 51,0 %.

Základné imanie spoločnosti k 31.12.1998 dosiahlo výšku 63.600 tis. Sk, v roku 1999 sa opäť navýšilo, akcie na meno v hodnote 122 600 tis. Sk boli rozdelené do 12 260 ks akcií v menovitej hodnote 10 000,- Sk. V tomto období sa stala spoločnosť 100 %-ným vlastníkom v ďalších dvoch spoločnostiach – SLOVDREX, a.s. Senec a UNA, a. s. Bratislava.

V roku 2000 na Valnom zhromaždení dňa 5. 4. 2000 došlo k vstupu nového akcionára DOPRASTAV, a. s. do spoločnosti a navýšeniu základného imania na súčasnú výšku 157 600 tis. Sk, čo predstavuje 15 760 listinných akcií na meno s menovitou hodnotou 1 akcie 10 000,- Sk..

V roku 2001 došlo k odpredaju akcií akcionára spoločnosti PRODEX, s. r. o. akcionárovi ŽS Brno, a. s., čím tento akcionár zvýšil svoj podiel na ZI spoločnosti zo 77,57 % na 77,6 %.

V roku 2002 v súlade so zmluvou o prevode obchodného podielu zo dňa 15. 08. 2002 spoločnosť odpredala celý svoj majetkový podiel v spoločnosti ŽS ArtEk Poprad, s.r.o., podobne v roku 2003 odpredala svoj majetkový podiel v spoločnosti UNA, a. s. Bratislava a SLOVDREX, a. s. Senec.

Rok 2003 bol významný aj tým, že došlo k zmene vo vlastníckej štruktúre spoločnosti. Do spoločnosti ŽPSV Uherský Ostroh, cez ňu do spoločnosti nášho hlavného akcionára ŽS Brno, a. s. a tým aj do spoločnosti našej vstúpila španielska stavebná spoločnosť OHL (Obrascon Huarte Lain, S.A.).

Rok 2004 nepriniesol okrem zmien v predstavenstve a dozornej rade závažnejšie zmeny v spoločnosti, nedošlo ani k zmene v zložení akcionárov.

Toto konštatovanie neplatí už pre rok 2005, kedy došlo k niekoľkým významným zmenám, ako napríklad k zmene modelu riadenia spoločnosti a tým aj k zmene v zložení predstavenstva a dozornej rady, koncom roka došlo k nákupu obchodných podielov ďalších dvoch spoločníkov dcérskej spoločnosti ŽPSV Ruskov, s. r. o. atď.

Rok 2006 priniesol viacero významných zmien, týkajúcich sa napríklad zmeny mena majoritného akcionára, počtu akcionárov spoločnosti ako aj ich podielu na základom majetku spoločnosti. Spoločnosť ŽS Brno, a.s. rozhodnutím mimoriadneho valného zhromaždenia akcionárov spoločnosti ŽS Brno, a.s., konaného dňa 20.03.2006, zapísala do Obchodného registra vedeného pri Krajskom súde v Brne, oddiel B, vložka 695, novú skutočnosť spočívajúcu v zmene názvu spoločnosti. S účinnosťou od 27.03.2006 sa spoločnosť ŽS Brno, a.s. premenovala na OHL ŽS, a.s. V druhej polovici roka 2006 a. s. Doprastav Bratislava odkúpila akcie od a. s. Slovenské Tunely a v júli nechala do Centrálného depozitáru cenných papierov SR, a.s. zapísať 0,13 % podiel na ZI spoločnosti Železničné stavebníctvo Bratislava. Rovnaká situácia sa opakovala v auguste, kedy spoločnosť OHL ŽS, a.s. odkúpila 0,06 % podiel na ZI spoločnosti Železničné stavebníctvo Bratislava, a.s. od spoločnosti ŽPSV Uherský Ostroh, a.s. Na základe týchto skutočností sa počet akcionárov znížil na dvoch.

V roku 2007 nenastali okrem zmien v zložení dozornej rady a predstavenstva žiadne závažnejšie zmeny, skladba akcionárov zostala taktiež nezmenená.

Najvýznamnejšou zmenou evidovanou v roku 2008 bolo ukončenie predaja celého obchodného podielu a.s. v spoločnosti ŽPSV Ruskov, s.r.o. za 45 mil. Sk, tým aj jej vyradenie zo skupiny majetkovo prepojených firiem a následné premenovanie tejto spoločnosti na PK Ruskov. V súvislosti s realizáciou stavby pre OHL ŽS v Maďarsku bola v MR dňa 01.10.2008 založená organizačná zložka spoločnosti.

K zmenám v roku 2009 možno priradiť predaj nehnuteľností v Čremošnom, čím sa spoločnosti podarilo zbaviť ďalších nákladov za prenájom pozemkov od ŽSR. Zmenilo sa tiež zloženie predstavenstva a dozornej rady, skladba akcionárov sa nezmenila.

V rokoch 2010 a 2011, okrem personálnych zmien v predstavenstve a dozornej rade, nenastali iné významné zmeny.

Aj v rokoch 2012 a 2013 pokračovala spoločnosť v odpredávaní nevyužívaného majetku na cudzích pozemkoch (areál zariadenia staveniska v žst. Lamač), čím dosiahla zníženie nákladov na prenájom pozemkov. V roku 2013 bola po súhlase DR odpredaná časť vlastného areálu v Trnave, na využitie druhej časti pripraví spoločnosť podnikateľský zámer. S cieľom naďalej znižovať režijné náklady odsúhlasilo Predstavenstvo a dozorná rada spoločnosti aj návrhy na likvidáciu organizačných zložiek a.s. v Česku a Maďarsku, pričom u OZ v ČR došlo k uskutočneniu výmazu v obchodnom registri v roku 2012 a maďarská OZ bola vymazaná z OR až 26.08.2013.

V roku 2014 prišlo k výraznej zmene v akcionárskej štruktúre spoločnosti, keď spoločnosť Doprastav predala svoje akcie Železničnému stavebníctvu Bratislava, a.s.

V mesiaci august 2015 došlo k prevodu vlastných akcií na OHL ŽS, a.s., čím sa táto spoločnosť stala vlastníkom 100 % akcií, teda jediným vlastníkom spoločnosti Železničné stavebníctvo Bratislava, a.s. V apríli 2015 z dôvodu veľkého nárastu prác bol znovu založený odštepný závod v ČR.

**Podiel akcionárov na základnom majetku spoločnosti bol k 31.12.2015 nasledovný:**

OHL ŽS, a. s. 15 760 akcií - 100 % podiel na ZI

## ORGÁNY SPOLOČNOSTI

### ŠTATUTÁRNY ORGÁN - PREDSTAVENSTVO

**K 31.12.2015 pracovalo predstavenstvo spoločnosti v zložení:**

<b>Predseda</b>	<b>Ing. Jozef Bošanský</b>	- riaditeľ Železničné stavebníctvo Bratislava, a.s.
<b>podpredseda</b>	<b>Ing. Jan Komárek</b>	- člen predstavenstva a obchodný riaditeľ OHL ŽS
<b>členovia</b>	<b>Ing. Roman Veis</b>	- obchodný námestník výkonného riaditeľa OHL ŽS
	<b>p. Zbyněk Nečas</b>	- riaditeľ stavby OHL ŽS
	<b>Ing. Marián Repaský</b>	- zástupca riaditeľa Železničné stavebníctvo BA, a.s.

### DOZORNÁ RADA

**Zloženie dozornej rady k 31.12.2015 bolo nasledovné:**

<b>Predseda</b>	<b>Ing. Michal ŠTEFL</b>	- predseda predstavenstva a gen. riaditeľ OHL ŽS, a.s.
<b>podpredseda</b>	<b>Paolo BEE</b>	- finančný riaditeľ OHL ŽS, a.s.
<b>členovia</b>	<b>Ing. Josef REZEK</b>	- výkonný riaditeľ závodu Železnice OHL ŽS
	<b>Jose PONT PEREZ</b>	- riaditeľ oblasti EUROPA v spol. OHL Construcción
	<b>Rozália CAGÁŇOVÁ</b>	- vedúca ekon. útvaru Železničné stavebníctvo BA, a.s.
	<b>Mgr. Michaela LACIKOVÁ</b>	- personálna manažérka Železničné stavebníctvo BA, a.s.

## VEDENIE SPOLOČNOSTI

Ing. Jozef BOŠANSKÝ	- riaditeľ
Ing. Marián REPASKÝ	- zástupca riaditeľa pre výrobu
*	
Ing. Ján MELCER	- Manažér Divízie IS (11)
Ing. Pavol OLEKŠÁK	- Manažér Divízie PS (12)

## ORGANIZAČNÁ ŠTRUKTÚRA SPOLOČNOSTI

**VALNÉ ZHROMAŽDENIE** - DOZORNÁ RADA  
PREDSTAVENSTVO  
ÚSEK RIADITEĽA  
ÚSEK ZÁSTUPCU PRE OBCHOD A TECHNIKU  
ÚSEK ZÁSTUPCU PRE VÝROBU  
MANAŽÉRI DIVÍZIÍ

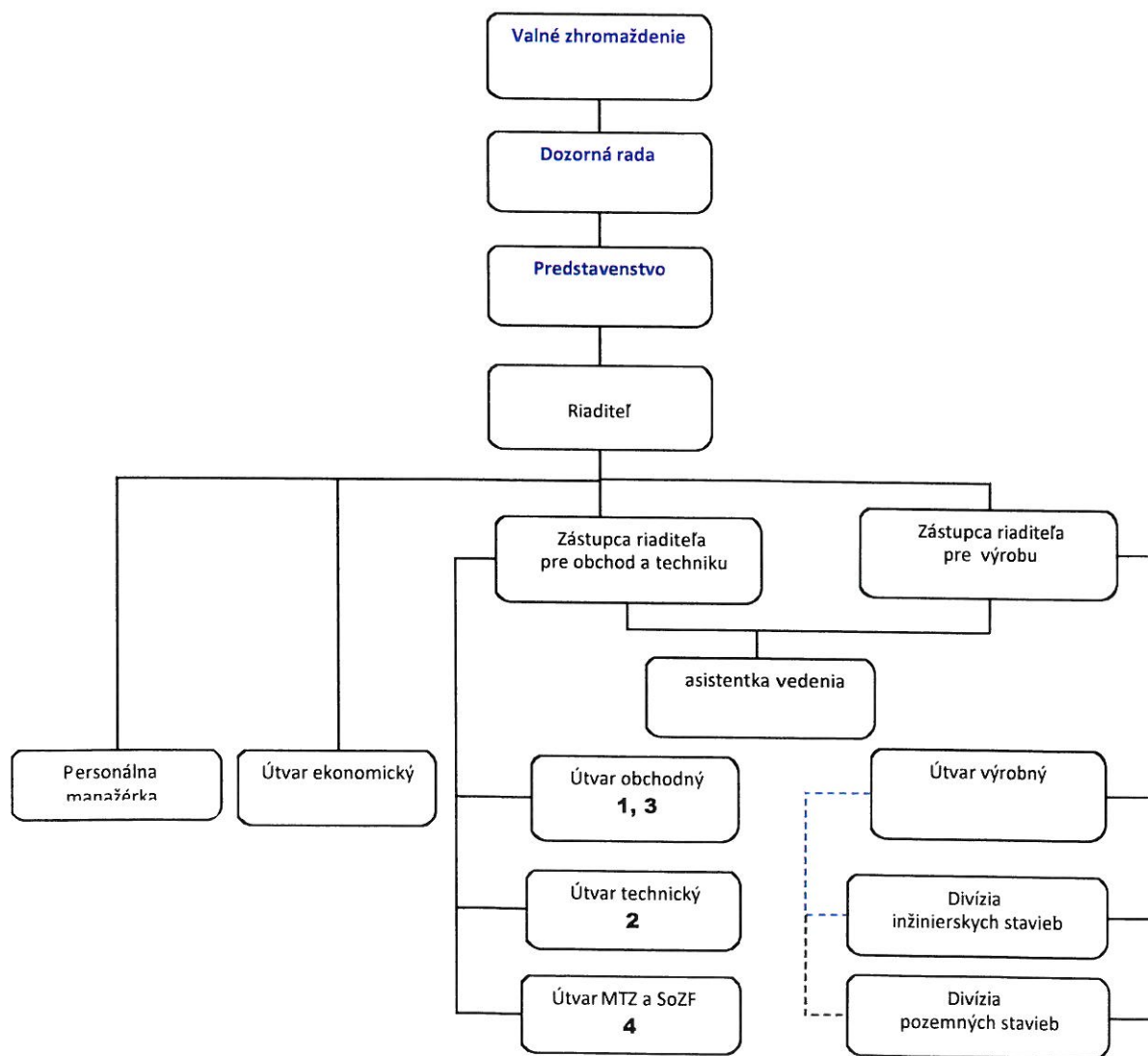
Organizačná štruktúra má divizionálny charakter. Je tvorená správnym strediskom a dvomi divíziami.

Od 01.01.2011 pristúpila spoločnosť k organizačným zmenám – začlenenie mechanizmov a strojníkov z pôvodnej divízie 14 pod výrobnú divíziu 11 a zníženie stavu THZ na správnom stredisku 10 o troch zamestnancov – zrušenie pozície technicko – ekonomického riaditeľa a rozdelenie jeho úseku pod riaditeľa a.s. a zástupcu riaditeľa pre obchod a techniku. Týmto zmenami dosiahla spoločnosť výrazné zníženie nákladov na správnu réžiu a vytvorila podmienky pre jej ďalšie znižovanie, čo aj v nasledujúcich rokoch dosiahla presťahovaním všetkých THZ do budovy sídla spoločnosti.

Stredisko 10	- Správny aparát
Divízia 11	- Inžinierske stavby
Divízia 12	- pozemné stavby

# ORGANIZAČNÁ SCHÉMA

## akciovej spoločnosti k 31. 12. 2015



- 1 predstaviteľ manažmentu
- 2 manažér kvality
- 3 zmocnenec pre environment
- 4 zmocnenec pre BOZP



# Správa o podnikateľskej činnosti a o stave majetku spoločnosti

## Železničné stavebníctvo Bratislava, a.s.

### na rok 2015

Podnikateľský zámer na rok 2015 vychádzal z návrhu smerných čísel pre zostavu plánu, ktoré prerokovalo predstavenstvo a.s. na svojich zasadnutiach v dňoch 25.6., 4.9. a 29.10.2014. Dňa 17.12.2014 bol dozornou radou spoločnosti schválený rozpis plánu a.s. na rok 2015. Spoločnosť mala k 31.12.2014 zazmluvnené výkony vo výške 7,165 mil. €, do naplnenia plánu bolo potrebné zabezpečiť práce v objeme 5,835 mil. €. Tento cieľ spoločnosť splnila a prekročila, keď dosiahla výnosy z výroby 14,786 mil. €, čo predstavuje plnenie na 113,74 %. Z tohto pohľadu je možné považovať činnosť spoločnosti za úspešnú, ale v priebehu roku 2015 došlo k tomu, že materská spoločnosť dostala za stavbu v Maďarsku (Mezőtúr – Gyoma) pokutu a časť z nej vo výške 633,54 tis. € preniesla na našu spoločnosť.

## I. Náklady, výnosy, výsledok hospodárenia

v tis. EUR

UKAZOVATEĽ	SKUTOČNOSŤ 2014	PLÁN 2015	SKUTOČNOSŤ 2015	INDEX skut. /pl.	INDEX 15/14
NÁKLADY	12 145,96	12 949,0	19 530,22	1,51	1,61
VÝNOSY	11 857,84	13 026,5	17 014,38	1,31	1,43
VH PRED ZDANENÍM	-288,12	77,5	-2 515,84	-32,46	8,73
DAŇOVÁ POVINNOSŤ	-36,25	27,5	-36,31	-1,32	1,00
VH PO ZDANENÍ	-251,87	50,0	-2 479,53	-49,59	9,84

Z prezentovaných výsledkov dosiahnutých v roku 2015 vyplýva, že zamestnanci spoločnosti prekročili určený plán výnosov z výroby o 1,876 mil. €. Celkový VH nebol splnený z dôvodu prenesenia pokuty za stavbu v Maďarsku a z dôvodu eliminácie tzv. záťaží z predchádzajúcich období. Tieto náklady predstavovali výšku 2,6 mil. €.

Výsledky hospodárenia a.s. v roku 2015 sú nasledovné: pri tržbách za vlastné práce a za predaj služieb v objeme 14,786 mil. € bola dosiahnutá strata z hospodárskej činnosti -2,462 mil. €. Plánovaná správna réžia 850 tis. € (6,5 % výnosov z výroby) bola čerpaná na 81,8 % a dosiahla hodnotu 790 tis. €. Plánovanú stratu z finančných činností spoločnosť prekročila, namiesto plánovanej straty -29 tis. € dosiahla v skutočnosti stratu -53,7 €. Výsledky spoločnosti za rok 2015 nie sú uspokojivé a boli spôsobené dvomi faktormi, uvedenými v úvode tejto správny o podnikateľskej činnosti, ako aj v predchádzajúcom odseku.

K 31.12.2015 eviduje spoločnosť na účte Čistá hodnota zákazky 5,323 mil. €, t.j. objem nevyfakturovaných vlastných výkonov (medziročný nárast o 3,323 mil. €).

**Základné ukazovatele plánu pre rok 2015 boli splnené iba čiastočne.** Divízia 11 (Inžinierskych stavieb) prekročila plánované výnosy z výroby o 24,97 %, napriek tomu však dosiahla stratu -1 363,40 tis. €. Divízia 12 (Pozemných stavieb) splnila plán výroby na 50,18 % a dosiahnutá strata je vo výške -351,20 tis. €.

Obidve divízie mali problém s nedostatkom vlastných pracovníkov, ktorí museli byť dopĺňovaní výpomocou od personálnych agentúr. Jednoznačne sa javí, že spoločnosť pri nárazovej práci nemá schopnosť realizovať plánované výkony vlastnou kapacitou. Ďalšou významnou skutočnosťou je fakt, že spoločnosť pri súčasnom personálnom obsadení nie je schopná zvládnuť pomer nákladov 20 % na materiál a 80 % na služby.



## Ostatné vybrané ukazovatele

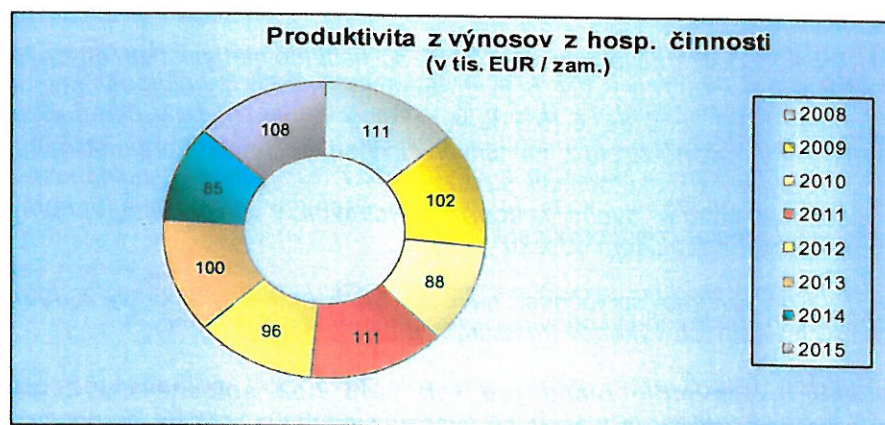
v tis. EUR

UKAZOVATEL	rok 2008	rok 2009	rok 2010	rok 2011	rok 2012	rok 2013	rok 2014	rok 2015	Index 15/14
Vlastná výroba	18 781	17 312	14 558	15 929	14 330	14 287	10 079	14 786	1,47
Výrobná spotreba	14 919	13 428	12 178	11 909	10 542	10 941	7 732	13 456	1,74
Pridaná hodnota	3 862	3 885	2 380	4 020	3 788	3 346	2 347	1 330	0,57
Odpisy	679	677	512	429	384	338	381	362	0,95
Osobné náklady	2 570	2 593	2 611	2 656	2 772	2 721	2 472	2 673	1,08
VH po zdanení	- 25	195	- 913	337	225	122	- 252	- 2 480	9,84

Vlastná výroba v roku 2015 dosiahla výšku 14 786 tis. €, čo predstavuje výrazne vyšší objem ako v roku 2014 (nárast o 4 707 tis. €) a znamená to, že sme mierne prekročili výrobnú spotrebu, ktorá bola v rokoch 2010, 2012 a 2013. Po troch krízových rokoch (2008 – 2010), keď spoločnosť evidovala medziročný pokles výnosov v priemere cca 10 %, bol rok 2011 výnimočný svojím 9 % -ným rastom, v rokoch 2012 a 2013 sa a.s. vrátila na úroveň roku 2010, rok 2014 znamenal pre spoločnosť návrat k výnosom na úrovni pred rokom 2005, avšak rok 2015 sa z pohľadu vlastnej výroby výrazne zlepšil 47 %-ným rastom voči roku 2014.

Nárast výrobnej spotreby spoločnosti o 74 %, t.j. o 5 724 tis. € zaznamenal pridanú hodnotu 1 330 tis. €, pričom osobné náklady medziročne stúpili o 8 %, t.j. o 201 tis. €.

Z prezentovaných čísiel je zrejmé, že vlastná výroba sa musí vrátiť k úrovni nad 20 mil. €, bez ďalšieho rastu výnosov nie je možné očakávať nárast rentability, rast pridanej hodnoty, pokles podielu správnej réžie a ani vytvorenie podmienok pre napĺňanie investičných zámerov spoločnosti. Hoci sa spoločnosť v roku 2015 dostala vo vlastnej výrobe na úroveň rokov 2010 až 2013, na výsledku hospodárenia sa to neprejavilo, pretože materská spoločnosť si uplatnila časť pokuty za stavbu v Maďarsku vo výške 633,54 tis. € a tiež z dôvodu tzv. starých „záťaž“ vo výške 2 000 tis. €.



## II. Záväzky a pohľadávky z obchodného styku, finančná situácia

v tis. EUR

<b>Záväzky celkom</b>	<b>4 342</b>
Z toho:	
<b>ZÁDRŽNÉ</b>	<b>146</b>
<b>STRABAG</b>	<b>1 211</b>
<b>JUSO</b>	<b>278</b>
<b>TSS Grade</b>	<b>277</b>
<b>Kopačkastav</b>	<b>239</b>
<b>Bágre</b>	<b>146</b>
<b>Chládek a Tintěra</b>	<b>140</b>
<b>Swietelsky</b>	<b>114</b>
<b>Bögl a Krýsl</b>	<b>104</b>
<b>SaÚŽ</b>	<b>75</b>
<b>Ostatné pod 50 tis. €</b>	<b>1 612</b>

Z celkového objemu záväzkov predstavuje zádržné čiastku 146 tis. € (medziročný pokles o 14 tis. €), záväzky bez započítania zádržného sú 4 196 tis. € (medziročný nárast o 3 468 tis. €). Z evidovaných záväzkov je až 510 tis. € po lehote splatnosti, čo je absolútne kritické, je to spôsobené hlavne faktormi ako sú oneskorené úhrady splatných faktúr, nemožnosť fakturácie a tým následne nedostatok zdrojov na účte.

Objem pohľadávok vyzerá kladne, ale treba si uvedomiť, že spoločnosť začínala rok 2015 s cash-flow cca 1 700 tis. €, ku koncu roku spoločnosť čerpala kontokorentný úver a mala na účte mínus 1 358 tis. €. Spoločnosť do 09/2015 nemala problémy s finančnými prostriedkami aj vďaka tomu, že v mesačných intervaloch jej boli poukazované splátky za kúpu akcií od materskej spoločnosti. Celý rok sa spoločnosť zaoberala neochotou objednávateľov s odsúhlasovaním súpisov prác za zrealizované výkony, tým pádom sme nemohli fakturovať a spoločnosť sa začala dostávať do problémov s úhradou faktúr svojim subdodávateľom v lehote splatnosti. Ako príklad uvádzam stavbu v Slovinsku, kde prvá fakturácia bola umožnená našej spoločnosti po troch mesiacoch od zahájenia prác. Výsledkom našej činnosti sú čísla uvedené v tejto výročnej správe.

v tis. EUR

<b>Pohľadávky celkom</b>	<b>5 140</b>
Z toho:	
<b>ZÁDRŽNÉ</b>	<b>903</b>
<b>OHL ŽS</b>	<b>2 488</b>
<b>STRABAG Rail</b>	<b>1 137</b>
<b>TSS Grade</b>	<b>216</b>
<b>ELESYSTEM</b>	<b>137</b>
<b>ŽSR</b>	<b>67</b>
<b>Ostatné pod 50 tis. €</b>	<b>192</b>



Z celkového stavu pohľadávok predstavuje **zádržné**, čiastočne splatné až po r. 2020, čiastku 903 tis. €, čo je **nárast oproti roku 2014 o 81 tis. €**. Pohľadávky bez započítania zádržného predstavujú 4 237 tis. € (medziročne stúpili o 2 006 tis. €). Ako vidíme, objem zadržovaných prostriedkov v dvoch po sebe idúcich rokoch má viac menej rovnakú úroveň.

Pohľadávky po lehote splatnosti sú len 79 tis. € (medziročne klesli o 492 tis. €), súčasťou týchto pohľadávok po lehote splatnosti sú aj pohľadávky voči firme TSS Grade za 71 tis. €, z ktorých na základe schválenej reštrukturalizácie dostane spoločnosť uhradené v priebehu 5 rokov cca 15 % a na celý objem už vytvorila opravné položky. Rovnako vytvorila opravnú položku na celú pohľadávku voči firme Váhostav SK, od ktorej podľa schváleného reštrukturalizačného plánu môže očakávať z pôvodnej hodnoty 9,5 tis. € len 18 %-né plnenie. Pohľadávky do lehoty splatnosti sú 5 061 tis. €.

Spoločnosť eviduje na tzv. ČHZ nevyfakturované vlastné výkony objem 5 323 tis. €, je otázkou či bude ochota zo strany objednávateľov uznať tieto výkony, ktoré na 90 % nevznikli činnosťou a.s., ale z titulu nedostatočnej koordinácie vyšších zhotoviteľov stavieb s ostatnými subdodávateľmi na všetkých stavbách, ktoré sa realizovali v ČR, ale aj v Slovinsku a takisto na jednej stavbe na Slovensku.

### III. Stavy zamestnancov a priemerná mzda

UKAZOVATEĽ	SKUTOČNOSŤ 2014	PLÁN 2015	SKUTOČNOSŤ 2015	INDEX skut./pl.	INDEX 15/14
Ø prepoč. stav zam. / stop stav	139,78 / 136	148,83 / 151	138,10 / 141	0,93 / 0,93	0,99 / 1,04
z toho v R - kategórii	93,71 / 90	103,75 / 106	92,37 / 96	0,89 / 0,91	0,99 / 1,07
z toho v THZ – kategórii	46,07 / 46	45,08 / 45	45,73 / 45	1,01 / 1,00	0,99 / 0,98

UKAZOVATEĽ	SKUTOČNOSŤ 2014	PLÁN 2015	SKUTOČNOSŤ 2015	INDEX skut./pl.	INDEX 15/14
Ø mzda za a.s.	1 056,21	1 074,66	1 061,73	0,99	1,01
z toho v R - kategórii	714,32	709,81	768,53	1,08	1,08
z toho v THZ – kategórii	1 751,66	1 914,29	1 653,92	0,86	0,94
osobné náklady spolu	2 471,74	2 958,47	2 673,25	0,90	1,08

V oblasti stavov zamestnancov, vzhľadom na vývoj v zabezpečení zákaziek a ich kapacitné zaistenie, nesplnila spoločnosť plánovaný stav 148,8 zamestnancov, v R kategórii sme plánované prepočítané stavy nenaplnili o 11 zamestnancov, t.j. 11 %, avšak v kategórii THZ bol plánovaný stav 45 zamestnancov dodržaný. Nepriaznivý vývoj v zákazkovom zaistení uplynulého roka neumožnil vedeniu spoločnosti doplniť plánované stavy v R – kategóriách, čo ovplyvnilo prekročenie plánovaných priemerných miezd v tejto kategórii, avšak vplyvom nižších skutočných miezd THZ neprekročila celkovú plánovanú priemernú mzdu za a.s. Stop stav v robotníckych profesiách nebol naplnený o 10 zamestnancov, skutočný stop stav THZ bol totožný s plánovaným stavom.

V oblasti priemernej mzdy došlo k veľmi miernemu medziročnému nárastu o 1 %, avšak o 1,2 % nebola naplnená ani plánovaná priemerná mzda (plánovali sme nárast o 2 %, nakoľko pri zostave plánu na rok 2015 sme brali do úvahy jej viacročnú stagnáciu resp. pokles). Z plánovaného objemu mzdových a osobných nákladov nebolo vyčerpaných 285 tis. € (čerpanie na 90 %) a už 8 rokov sa pohybujú zhruba na úrovni resp. pod úrovňou roku 2008 (v rozmedzí 2,6 - 2,77 mil. €). Výšku priemernej mzdy v robotníckych profesiách ovplyvnila hlavne

skutočnosť, že spoločnosť nemala zabezpečené dostatočné výnosy v prvom štvrtroku 2015 a preto nemohla pristúpiť k doplneniu stavov na úroveň plánu, rovnako sa nepodarilo zvýšiť stavy v R-kategórii ani v nasledujúcich mesiacoch, čo malo za následok vyšší podiel odpracovanej práce nadčas a práce počas sviatkov, sobôt a nedeľ. Stav, keď spoločnosť nerastie a viac menej stagnuje, pretrváva už od roku 2007, čo sa zákonite prejavuje v tlmení nákladov vo všetkých oblastiach, vrátane mzdových a osobných nákladov. Vedenie spoločnosti zodpovedne reguluje priemerné mzdy v jednotlivých kategóriách a vyhodnocuje celkový dopad osobných nákladov na výsledky spoločnosti. Dosiahnuté priemerné mzdy v jednotlivých kategóriách, uvedené v predchádzajúcej tabuľke, nezodpovedajú podmienkam na slovenskom trhu v segmente stavebníctvo, ich výška tak neumožňuje spoločnosti získavanie skúsených zamestnancov pre robotnícke a nižšie riadiace pozície s praxou a oprávneniami a títo zamestnanci našej spoločnosti sú stále zdrojom záujmu konkurenčných firiem, ktoré ich mzdu dokážu bez problémov preplatiť.

Spoločnosť nemá nevyplatené záväzky voči zamestnancom, s výnimkou nevyplatenej časti prémie za rok 2015 a doplatkov ročnou sadzbou. Berie však do úvahy fakt, že dosiahnutý výsledok hospodárenia nie je jediným prémiovým ukazovateľom zamestnancov.

#### **IV. Investície a technický rozvoj**

Akciová spoločnosť pri zostave plánu investícií pre rok 2015 vychádzala s ambíciou dobehnúť výpadok z predchádzajúceho obdobia a preto ťažiskom plánu, okrem nosnej investície do obstarania výrobného – opravárenského - skladového zázemia spoločnosti v Malej Mani, sú aj nezrealizované položky z minulého roka, doplnené o nevyhnutné zariadenia, potrebné pre chod spoločnosti. Zo stanoveného plánu investícií sa podarilo uspieť v súťaži na kúpu areálu v Malej Mani, ktorá bola odsúhlasená dozornou radou, následne bola so ŽSR podpísaná zmluva o budúcej kúpnej zmluve, následne v zmysle zmluvy bolo ŽSR uhradených 10 % z kúpnej ceny 509,99 tis. € t.j. cca 51 tis. €, zvyšná cena bola uhradená v septembri 2015 a následne bol podaný návrh na vklad do katastra.

Z plánu investícií a.s. naplnila zámery len nákupom drobnej mechanizácie pre opravy kofaj v celkovom objeme 122,06 tis. €.

**V oblasti investícií spoločnosť od roku 2007 významne neinvestovala, je to však dôsledok klesajúcich výnosov a hospodárskeho výsledku, na ktoré mala od roku 2009 vplyv aj hospodárska recesia. Pokles ročných odpisov o viac ako 51 % (379 tis. €) zo 741 tis. v roku 2007 na 362 tis. € v roku 2015 nedáva spoločnosti dostatočnú záruku budúceho rozvoja a rastu.**

#### **V. Obchodná činnosť**

V obchodnej činnosti roku 2015 pokračovala stagnácia vo verejnom obstarávaní akcií na ŽSR, v 1.1/2 roku nebola vyhlásená žiadna verejná súťaž na KR ŽZ materiálom užitým.

V II. polroku 2015 spoločnosť získala zákazku od materskej firmy na stavbe Tábor – Písek v objeme 1 614 tis. €, od spoločnosti Strabag stavbu Most - Třebušice v objeme 2 019 tis. € a zároveň spoločnosť získala 20 % podiel v združení s TSS Grade a Texo partners vo výške 1 362 tis. € na stavbe pre ŽSR v Čiernej nad Tisou. Zároveň sme s TSS Grade uzavreli zmluvu na realizáciu dvoch pozemných objektov v celkovom objeme cca 1 030 tis. €.

Akciová spoločnosť predložila v roku 2015 celkom 22 súťažných cenových ponúk. Z toho 20 cenových ponúk bolo predložených v súlade so zákonom o Verejnom obstarávaní. 2 ponuky boli vypracované pre súkromný sektor. Celková cena vyhlasovateľov súťaží bola 16 816 tis. €. Spoločnosť bola úspešná v 3 prípadoch v celkovej cene 516 tis. €, čo predstavuje 3 %-nú úspešnosť.



Záverom možno konštatovať, že spoločnosť síce prekročila plán stanovený na rok 2015, ale výsledky, ktoré na jednotlivých stavbách dosiahla, nie sú uspokojivé.

## VI. Správa o stave majetku spoločnosti

### Neobežný majetok

Spoločnosť ku dňu účtovnej závierky vykazuje hodnotu neobežného majetku v celkovej výške, ocenenej v obstarávacích cenách, 7 267 tis. €. Z toho má dlhodobý nehmotný majetok hodnotu 16 tis. €, dlhodobý hmotný majetok hodnotu 6 960 tis. € a dlhodobý finančný majetok hodnotu 291 tis. €.

Z dlhodobého hmotného majetku vo vlastníctve spoločnosti tvoria nehnuteľnosti (stavby) cca 4,33 % – ich celková obstarávacía cena je 315 tis. €. Zostatková hodnota stavieb k 31.12.2015 je 35 tis. €.

Zostatková hodnota dlhodobého hmotného majetku v používaní ku dňu účtovnej závierky predstavuje sumu 2 187 tis. €, čo je 31,42 % jeho obstarávacej hodnoty.

### Štruktúra neobežného majetku

v tis. EUR

Druh majetku	Obstarávacía hodnota majetku	Zostatková účtovná hodnota majetku	Percento opotrebenia
<b>Dlhod. nehmotný majetok</b>	<b>16</b>	<b>0</b>	<b>100,00</b>
<b>Dlhodobý hmotný majetok</b>	<b>6 960</b>	<b>2 187</b>	<b>68,58</b>
- stavby	315	35	88,89
- samostatné hnutelné veci	5 552	1 409	74,62
- ost. dlhod. hmotný majetok	389	39	89,97
- obstarávaný dl. hmot. majetok	704	704	-
- poskyt. preddavky k DHM	-	-	-
<b>Dlhod. finančný majetok</b>	<b>291</b>	<b>291</b>	<b>-</b>
<b>Neobežný majetok spolu</b>	<b>7 267</b>	<b>2 478</b>	<b>65,90</b>

Keďže sa spoločnosti už niekoľko rokov nedarí naplňať svoje investičné zámery, pretrváva vysoká miera opotrebenia dlhodobého majetku. Podobne aj v roku 2015 spoločnosť investovala len do drobnej mechanizácie a nevyhnutnej obnovy výpočtovej techniky. Nadobúdacia hodnota majetku obstaraného v roku 2015 vrátane areálu v Malej Mani činila 653 tis. €. Odhliadnuc od nezaradeného areálu v Malej Mani najvyššie prírastky boli zaznamenané v kategórii samostatných hnutelných vecí, konkrétne v strojoch, prístrojoch a zariadeniach, nákupom uťahovačiek Geismar, elektrocentrály, zariadení na prepravu koľajníc a pod.

Vzhľadom na vyššie uvedené hodnoty opotrebovanosti majetku naďalej platí, že spoločnosť bude musieť v budúcnosti vynakladať značné prostriedky na údržbu a tiež postupnú obnovu svojho dlhodobého hmotného majetku.

Z vykázanej hodnoty finančných investícií eviduje spoločnosť na účte 062 k termínu riadnej účtovnej závierky majetkový podiel v spoločnosti s podstatným vplyvom Stavba a údržba železníc, a.s. so sídlom v Bratislave s 35,48 %-ným podielom na jej základnom imaní. Po premietnutí zmien z precenenia metódou vlastného imania dosahuje účtovná hodnota tohto podielu výšku 290.692,26 €. Deň vzniku spoločnosti bol 28.5.1996, dátum nadobudnutia majetkového podielu bol 29.4.1997.


## VII. Zmeny v majetkových pomeroch

Podnikateľský zámer na rok 2015 predpokladal zmeny v majetkových pomeroch spoločnosti, nakoľko 22,34 % akcií (pôvodne vo vlastníctve a.s. Doprastav) evidovala spoločnosť ako vlastné akcie a obdobie, počas ktorého ich môže evidovať ako **vlastné akcie**, je ustanoveniami Obchodného zákonníka obmedzené.

Predpokladaná zmena v majetkových pomeroch skutočne nastala, v auguste 2015 došlo k podpisu Zmluvy o prevode cenných papierov a následne sa spoločnosť OHL ŽS, a.s. stala jediným akcionárom Železničného stavebníctva Bratislava, a.s.

### Vážení akcionári,

hodnotený rok 2015 mal z hľadiska hospodárenia spoločnosti úplne nežiadúci priebeh. Spoločnosť v I. polroku začala pracovať na stavbách Klatovy - Železná Ruda a Poljčane - D. Gora pre materskú firmu, ale vzhľadom na to, že na oboch stavbách zlyhali realizátori prác na železničnom spodku, našej spoločnosti vznikli navyše náklady voči zmluvným cenám a je otázkou, či si spoločnosť bude môcť uplatniť požiadavky na fakturovanie za tieto navyše náklady. Obdobná situácia sa udiala aj na stavbe Horažďovice – predmestie. Myslím si, že najdôležitejšou úlohou pre existenciu spoločnosti je získavať zákazky, avšak nebyť tretí resp. štvrtý v poradí pod vyšším zhotoviteľom, ale max. druhý v rade a mať v tomto prípade priaznivejšiu cenu, ktorá môže spoločnosti priniesť vyššiu ziskovosť a tým aj väčšie možnosti pre existenciu a.s.

  
Ing. Jozef Bošanský  
predseda predstavenstva

## DIVIDENDOVÁ POLITIKA

### Zisk na akciu

POLOŽKA	rok 2008	rok 2009	rok 2010	rok 2011	rok 2012	rok 2013	rok 2014	rok 2015
<i>Celkový počet akcií</i>	15 760	15 760	15 760	15 760	15 760	15 760	15 760	15 760
<i>Upravený počet akcií</i>	15 760	15 760	15 760	15 760	15 760	15 760	12 240	15 760
<i>Zisk po zdanení v tis. €</i>	-	195	-	337	225	122	-	-
<i>Zisk na 1 akciu v €</i>	-	12,38	-	21,38	14,28	7,72	-	-
<i>Dividenda v € na akciu</i>	-	-	-	6,20	4,10	-	-	-



## NÁVRH NA ZÚČTOVANIE STRATY SPOLOČNOSTI ZA ROK 2015

Zostatok nepoužitého VH – zisku za roky 1994 – 2014 .....	2,462.076,82 €
Čistý VH po zdanení za rok 2015 .....	-2,479.534,49 €
Stav Rezervného fondu k 31.12.2015 .....	480.520,64 €

### Návrh zúčtovania straty za rok 2015:


Čiastočná úhrada z nerozdeleného zisku minulých rokov (podľa rozhodnutia VZ) .....	2,462.076,82 €
Úhrada zvyšku straty z Rezervného fondu (podľa rozhodnutia VZ) .....	17.457,67 €

### Ak valné zhromaždenie odsúhlasí uvedený návrh DR:

Stav RF k 27.04.2016 .....	463.062,97 €
Zostatok nepoužitého VH – zisku za roky 1994 – 2015 .....	0,00 €

## ZODPOVEDNOSŤ ZA ZOSTAVENIE VÝROČNEJ SPRÁVY

*Za zostavenie výročnej správy je zodpovedné predstavenstvo spoločnosti. Prehlasujem, že informácie, uvedené vo výročnej správe za rok 2015, zodpovedajú skutočnému stavu. Finančné aj nefinančné informácie v nej zahrnuté sú v súlade s ročnou účtovnou závierkou.*



**Ing. Jozef Bošanský**  
predseda predstavenstva  
a riaditeľ a. s.



# EKONOMIKA A FINANCOVANIE

## VÝSLEDKY HOSPODÁRENIA

### NÁKLADY:

v tis. €				
ÚČET	NÁZOV ÚČTU	SPOLU	SR	ČR
501	Spotreba materiálu	2 324	980	1 344
502	Spotreba energie	17	17	0
511	Opravy a udržiavanie	148	145	3
512	Cestovné	420	210	210
513	Náklady na reprezentáciu	3	3	0
518	Ostatné služby	10 543	4 944	5 599
521	Mzdové náklady	1 771	1 497	274
523	Odmeny členov orgánov spoločnosti	59	59	0
524	Zákonné sociálne zabezpečenie	631	538	93
525	Doplňkové dôchodkové poistenie	21	21	0
527	Povinný prídely do sociálneho fondu	191	191	0
531	Daň z motorových vozidiel	16	16	0
532	Daň z nehnuteľností	1	1	0
538	Ostatné dane a poplatky	-17	-17	0
541	Zostatková cena pred. DNM a DHM	1	1	0
542	Predaný materiál	30	30	0
544	Zmluvné pokuty, penále a úroky z omešk.	634	634	0
545	Ostatné pokuty, penále a úroky z omešk.	1	1	0
547	Zákonné opr. položky k pohľadávkam	30	30	0
548	Ostatné náklady na hospodársku činnosť	150	148	2
551	Odpisy dlhodobého majetku	362	362	0
<b>NÁKLADY NA HOSPODÁRSKU ČINNOSŤ</b>		<b>17 336</b>	<b>9 811</b>	<b>7 525</b>
561	Predané cenné papiere a podiely	2 101	2 101	0
562	Úroky	9	9	0
563	Kurzové straty	72	70	2
568	Ostatné finančné náklady	12	11	1
<b>FINANČNÉ NÁKLADY</b>		<b>2 194</b>	<b>2 191</b>	<b>3</b>
<b>NÁKLADY CELKOM</b>		<b>19 530</b>	<b>12 002</b>	<b>7 528</b>



## VÝNOSY:

v tis. €

ÚČET	NÁZOV ÚČTU	SPOLU	SR	ČR
601	Tržby za vlastné práce	6 021	0	6 021
602 1	Tržby z predaja služieb	3 164	3 164	0
602 2	Tržby z prenájmu	13	13	0
602 3	Prenájom dopravných prostriedkov	263	263	0
602 4	Inžinierska a investorská činnosť	0	0	0
606	Výnosy zo zákazky	5 206	5 206	0
611	Zmena stavu nedokončenej výroby	98	98	0
624	Aktivácia DHM	21	21	0
641	Tržby z predaja dlhodobého ...majetku	6	6	0
642	Tržby z predaja materiálu	30	30	0
648	Ostatné výnosy z hospodárskej činnosti	52	5	47
VÝNOSY Z HOSPODÁRSKEJ ČINNOSTI		14 874	8 806	6 068
661	Tržby z predaja cen. papierov a podielov	2 095	2 095	0
662	Úroky	0	0	0
663	Kurzové zisky	38	33	5
665	Výnosy z dlhodobého finančného majetku	7	7	0
FINANČNÉ VÝNOSY		2 140	2 135	5

## VÝSLEDOK HOSPODÁRENIA:

v tis. €

VÝSLEDOK HOSPODÁRENIA (+ Zisk / - Strata)	-2 516	-1 061	-1 455
Daňový VH (daňová strata)	-1 053		

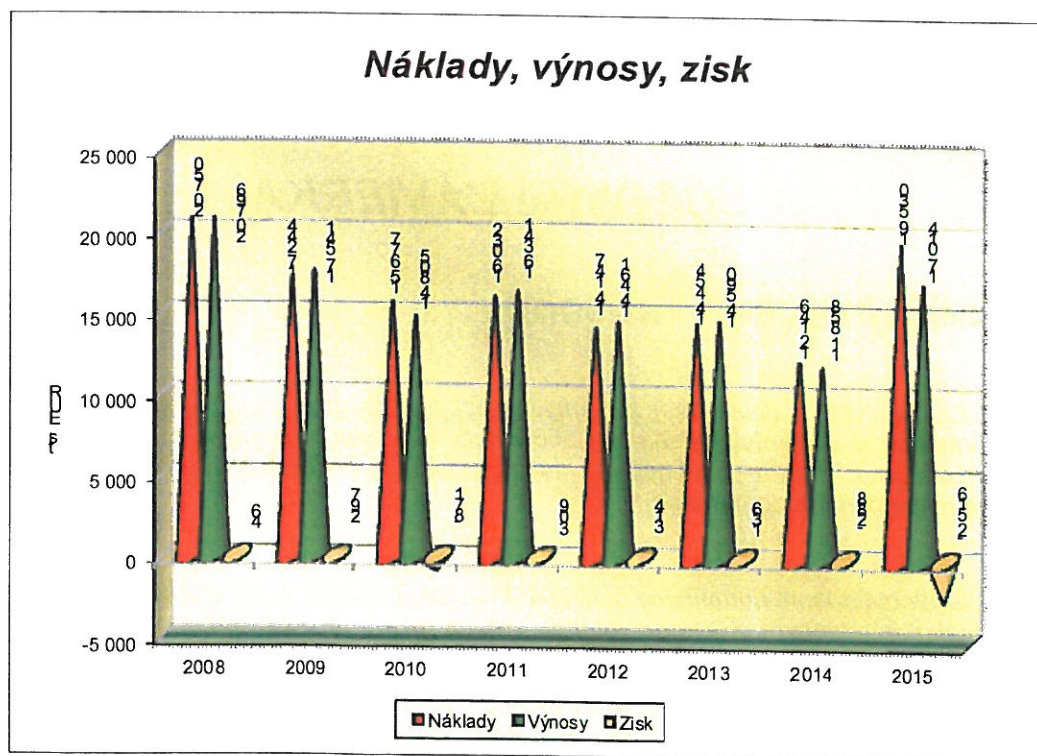
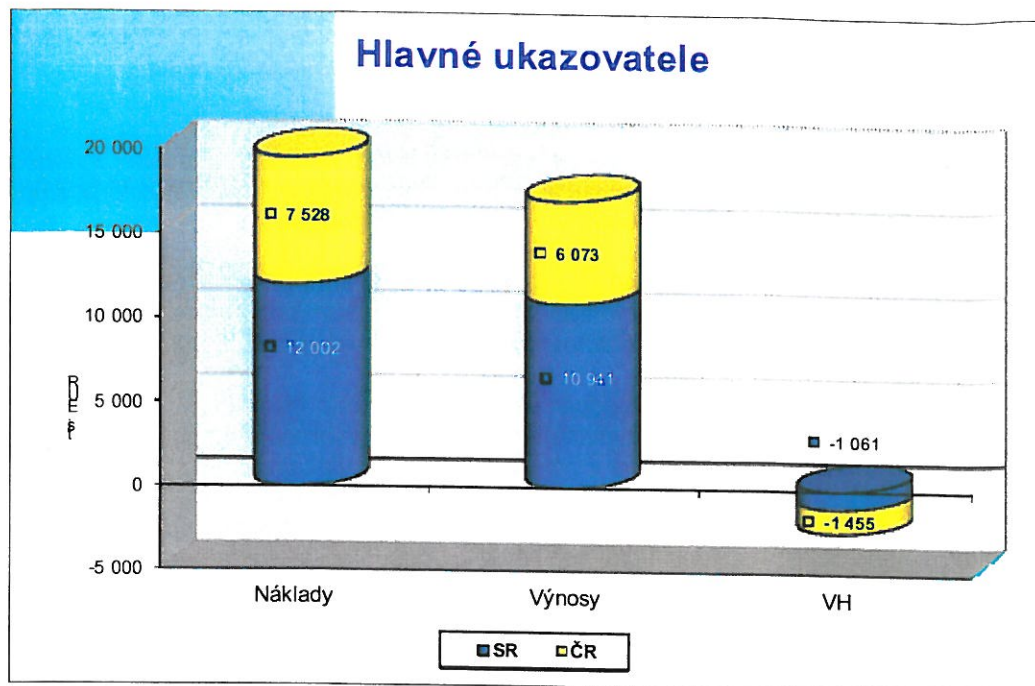
## DAŇ Z PRÍJMU PRÁVNICKÝCH OSOB:

v tis. €

DAŇ Z PRÍJMU CELKOM	-36
z toho: - SPLATNÁ	3
- ODLOŽENÁ	-39

v tis. €

VH PO ZDANENÍ	-2 480
---------------	--------



# VEDENIE ÚČTOVNÍCTVA

Spoločnosť viedla v roku 2015 účtovnú evidenciu v súlade s § 36 Obchodného zákonníka a Zákonom č. 431/2002 Z.z. o účtovníctve v sústave podvojného účtovníctva.

Spoločnosť má vytvorenú účtovnú osnovu v súlade s Opatrením MF SR č. 23054/2002-92 v platnom znení, ktorým sa ustanovujú podrobnosti o postupoch účtovania a rámcovej účtovej osnove pre podnikateľov účtujúcich v sústave podvojného účtovníctva. Používané postupy účtovania v roku 2015 zodpovedajú zásadám stanovených týmto opatrením.

Počiatkový účet súvahový pri otvorení účtovných kníh roka 2015 nadväzuje na konečný účet súvahový k 31.12.2014, čím bola zabezpečená bilančná kontinuita účtovníctva a nadväznosť na súvahu a na zostatky súvahových účtov, ktorými sa predchádzajúce účtovné obdobie skončilo.

Obstarávanie, oceňovanie a odpisovanie investičného majetku je v súlade s účtovaním na účtovnej triede 0. Pre odpisovanie investičného majetku je vypracovaný odpisový plán. Pre účtovné odpisy sú použité zásady odpisovania v zmysle § 28 ods. 4 Zákona č. 431/2002 o účtovníctve.

Pohľadávky a záväzky spoločnosti sú vedené analyticky podľa jednotlivých dodávateľov a odberateľov. Spoločnosť ku dňu účtovnej závierky odsúhlasila významné pohľadávky a záväzky s jednotlivými veriteľmi.

Majetok a záväzky, vedené v cudzích menách, spoločnosť v súlade s ustanovením § 24 zákona o účtovníctve ku dňu účtovnej závierky prepočítala kurzom ECB a o zistené kurzové rozdiely účtovne upravila stav majetku a záväzkov so súvzťažným zápisom na ľarchu účtu 563 v prípade kurzových strát a v prospech účtu 663 v prípade kurzových ziskov.

Riadna účtovná závierka k 31.12.2015 bola vykonaná v súlade s §§ 17 až 20 Zákona č. 431/2002 Z.z. o účtovníctve a opatrením MF SR č. MF/23377/2014-74 v platnom znení, ktorými sa ustanovujú podrobnosti o individuálnej účtovnej závierke a rozsahu údajov určených z individuálnej účtovnej závierky na zverejnenie pre veľké účtovné jednotky a subjekty verejného záujmu.

## ÚČTOVNÁ ZÁVIERKA

### Neobežný majetok a zásoby

Spoločnosť ku dňu účtovnej závierky vykazuje hodnotu neobežného majetku v celkovej výške ocenennej v obstarávacích cenách 7,266.799,61 €. Z tejto hodnoty tvorí dlhodobý nehmotný majetok hodnotu 15.569,66 €, dlhodobý hmotný majetok hodnotu 6,960.537,69 € a dlhodobý finančný majetok hodnotu 290.692,26 €.

Spoločnosť má nehnuteľný a hnutelný majetok poistený proti vzniku možných škôd na tomto majetku v poisťovni Kooperatíva, a.s. Praha, povinné poistenie motorových vozidiel je uzatvorené v poisťovni Generali Slovensko, a. s. Poistenie zodpovednosti za škody vzniknuté z výkonu podnikateľskej činnosti, ako aj stavebno-montážne poistenie je uzatvorené taktiež v poisťovňou Kooperatíva, a.s., Praha.

Evidovaný dlhodobý majetok spoločnosti bol v súlade s ustanovením §§ 29 a 30 zákona č. 431/2002 Z.z. o účtovníctve fyzicky inventarizovaný, pričom nevznikol rozdiel medzi fyzickým a účtovným stavom majetku.



Obstarávaný dlhodobý majetok oceňuje spoločnosť obstarávacími cenami v súlade so zákonom č. 431/2002 Z.z. o účtovníctve a Opatrením MF SR č. 23054/2002-92 v platnom znení, ktorým sa ustanovujú podrobnosti o postupoch účtovania a rámcovej účtovej osnove pre podnikateľov účtujúci v sústave podvojného účtovníctva (ďalej Postupy účtovania pre podnikateľov). Operatívna evidencia majetku je vedená prostredníctvom aplikačného programového vybavenia IMA spoločnosti SOFTIP, a.s., Bratislava.

K odpisovanému dlhodobému majetku tvorí spoločnosť oprávky formou odpisov. Pre účtovanie oprávok má vypracovaný odpisový plán, ktorý vychádza z ustanovení § 28 ods. 4 Zákona č. 431/2002 Z.z. o účtovníctve v znení neskorších predpisov, v zmysle ktorého odpisuje majetok počas predpokladanej doby používania, zodpovedajúcej spotrebe budúcich ekonomických úžitkov z majetku. Drobný hmotný majetok, ktorý spoločnosť považuje za dlhodobý majetok, účtovne vedie na účte 028 – drobný hmotný majetok a jeho hodnota ku dňu účtovnej závierky predstavuje 52.600,63 €.

Zostatková hodnota dlhodobého hmotného majetku v používaní ku dňu účtovnej závierky predstavuje sumu 2,187.383,65 €, čo predstavuje 31,43 % jeho obstarávacej hodnoty. Štruktúrou dlhodobého majetku sa zaoberá správa o podnikateľskej činnosti a o stave majetku spoločnosti.

Na účte 112 materiál na sklade vykázala spoločnosť ku dňu účtovnej závierky materiál v obstarávacej hodnote 33.288,75 €. Materiálové zásoby na sklade sú oceňované v obstarávacích cenách v súlade so zákonom č. 431/2002 Z.z. o účtovníctve a Postupmi účtovania pre podnikateľov. Zostatok materiálových zásob bol fyzicky inventarizovaný a jeho hodnota zodpovedá hodnote vykazovanej v účtovníctve.

Pokladničné zostatky v pokladniciach, vedených v spoločnosti, vykazujú ku dňu 31.12.2015 zostatok vo výške 2.863,01 €. Stav pokladníc bol inventarizovaný v súlade s § 29 zákona č. 431/2002 Z.z. o účtovníctve v znení neskorších predpisov. Zostatky pokladničných hotovostí, vedené v cudzích menách, boli ku dňu účtovnej závierky prepočítané kurzom ECB v súlade s ustanovením § 24 zákona č. 431/2002 Z.z. o účtovníctve v znení neskorších predpisov.

Zostatok finančných prostriedkov na bežných účtoch spoločnosti v peňažných ústavoch vykazuje k 31.12.2015 hodnotu 108.139,49 € a zodpovedá výpisom z bežných účtov ku dňu účtovnej závierky. V posledných štyroch mesiacoch roka však spoločnosť bola nútená čerpať aj úver v banke, stav kontokorentu ku dňu účtovnej závierky dosiahol výšku 1,358.069,22 €.

Pohľadávky z obchodných vzťahov na účtoch účtovej skupiny 31 upravených o kurzové rozdiely boli v celkovej výške 5,140.159,97 € a záväzky z obchodného styku na účtoch účtovných skupín 32 vo výške 4,341.875,46 €. Zostatky účtov pohľadávok a záväzkov spoločnosti boli ku dňu riadnej účtovnej závierky dokladovo inventarizované. Spoločnosť ku dňu uskutočnenia riadnej účtovnej závierky vykonala písomné odsúhlasenie svojich pohľadávok voči jednotlivým dlžníkom. Na základe tohto odsúhlasenia nepovažuje spoločnosť svoje pohľadávky v zásade za rizikové, okrem pohľadávok voči odberateľom v reštrukturalizácii resp. postúpených pohľadávok, ku ktorým má vytvorené opravné položky. Celková výška vytvorených opravných položiek k 31.12.2015 činí 104.137,42 €. Na účte 316 Čistá hodnota zákazky eviduje zatiaľ nevyfakturované výnosy zo zákazkovej výroby v sume 5,323.697,50 €.

Okrem uvedených pohľadávok ku dňu účtovnej závierky eviduje na účtoch účtovej skupiny 33 pohľadávky vyplývajúce zo vzťahov so zamestnancami v celkovej výške 8.407,17 € a na účte 378 iné pohľadávky v sume 511.771,70 €. Taktiež vykazuje na jednej strane pohľadávky voči daňovým orgánom - preplatok dane z motorových vozidiel v sume 67,11 € a dane z pridanej hodnoty v sume 202.679,88 €, na strane druhej záväzkov z titulu daňovej licencie 2.880,-- € a dane z príjmov zo závislej činnosti 26.931,24 €. Záväzky voči zamestnancom (mzdy za mesiac december 2015 a nevyplatené cestovné náhrady) eviduje v sume 128.903,52 € a záväzky zo sociálneho poistenia na účte 336 predstavujú 74.525,45 € (odvody z miezd za 12/2015). Spoločnosť venuje primeranú pozornosť vymáhaniu svojich pohľadávok. Záväzky voči správcovi dane a poisťným fondom spoločnosť uhrádza v termínoch ich splatnosti.

Na účtoch účtovej skupiny 38 – Časové rozlíšenie nákladov a výnosov - vykazuje spoločnosť zúčtované zostatky nákladov budúcich období v celkovej výške 8.498,45 €, výdavky ani výnosy budúcich období k 31.12.2015 spoločnosť nevykazuje. Zostatky týchto účtov boli inventarizované a dokladované účtovnými dokladmi, preukazujúcimi opodstatnenosť jednotlivých účtovných operácií.

## **Kapitálové účty a dlhodobé záväzky**

### **Základné imanie a kapitálové fondy :**

V súlade s výpisom z obchodného registra vykazuje spoločnosť ku dňu riadnej účtovnej závierky základné imanie vo výške 5,232.320,-- €. Je vo vlastníctve jediného akcionára, uvedeného v úvode výročnej správy, v časti venovanej histórii spoločnosti.

Spoločnosť eviduje ku dňu účtovnej závierky na účte 413 – ostatné kapitálové fondy čiastku 849.818,60 €, z toho suma 71.229,81 € predstavuje sumu oslobodenia od daní z príjmov, v zmysle nariadenia vlády SR č. 145/1993 Z.z. za roky 1994 – 1996 a suma 778.588,79 € predstavuje hodnotu nepeňažných vkladov vtedajších akcionárov spoločnosti nad rámec ich zákonnej povinnosti.

Na účte 414 – oceňovacie rozdiely z precenenia majetku a kapitálových účastí eviduje spoločnosť sumu 272.435,60 €. Ide o čiastku, o ktorú spoločnosť ku dňu účtovnej závierky v súlade s ustanovením § 27 ods. 9 zákona č. 431/2002 Z.z. o účtovníctve upravuje výšku svojho podielu v akciovej spoločnosti Stavba a údržba železníc, metódou podielu na vlastnom imaní spoločnosti.

### **Fondy zo zisku a prevedené hospodárske výsledky :**

V súlade so Zakladateľskou listinou ako aj s ustanovením § 124 Obchodného zákonníka spoločnosť vytvára zákonný rezervný fond z dosiahnutého zisku v jednotlivých rokoch a jeho výška ku dňu účtovnej závierky vykazuje zostatok 480.520,64 €.

Spoločnosť ku dňu riadnej účtovnej závierky eviduje zostatok nerozdeleného výsledku hospodárenia z rokov 1994 až 2014 na účte 428 v celkovej výške 2,462.076,82 €.

### **Rezervy :**

Spoločnosť ku dňu účtovnej závierky eviduje na účte 459 – ostatné dlhodobé rezervy rezervu na záručné opravy vo výške 36.000,-- €. Stav krátkodobých rezerv na účte 323 – 716.782,85 € pozostáva z rezervy na mzdy za nevyčerpané dovolenky zamestnancov z roka 2015, vrátane odvodov k nim, ďalej na nevyfakturované dodávky materiálu a služieb, prijatých koncom roka 2015 a na audit účtovnej závierky k 31.12.2015.

### **Ostatné fondy spoločnosti :**

V súlade so zákonom č. 152/1994 Z.z. o sociálnom fonde eviduje spoločnosť zostatok vytvoreného sociálneho fondu vo výške 20.997,18 €. Tvorba sociálneho fondu je v súlade s ustanoveniami zákona č. 152/1994 Z.z. Čerpanie fondu sa riadi zásadami, zakotvenými v internej smernici spoločnosti.

Spoločnosť ku dňu účtovnej závierky eviduje zaúčtované odložené daňové záväzky, vytvorené ku zdaniteľným dočasným rozdielom, ktoré v budúcich obdobiach budú zvyšovať základ dane z príjmov v celkovej výške 265.361,46 €, pripadajúcich na budúcu daňovú povinnosť.

**Výsledok hospodárenia účtovného obdobia roka 2015 :**

Podľa záverečného účtovania na účte 710 - účet ziskov a strát dosiahla spoločnosť k 31.12. 2015 výsledok hospodárenia pred zdanením vo výške **-2,515.841,18 €**.

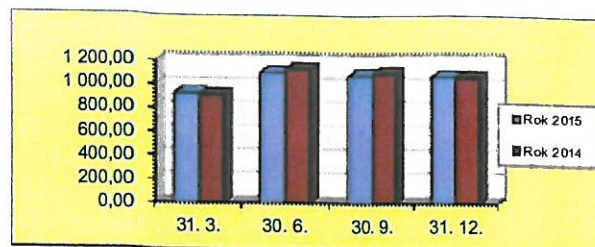
Úpravou dosiahnutého výsledku hospodárenia na základ dane z príjmov právnických osôb v zmysle ustanovení § 17 a nasl. zákona č. 595/2003 Z. z. sa dosiahol základ dane -1,052.835,48 €, teda spoločnosť nevznikla za rok 2015 žiadna splatná daňová povinnosť. Podľa ustanovení § 46 b zákona o dani z príjmov je však spoločnosť povinná aj v prípade daňovej straty uhradiť daňovú licenciu vo výške 2.880,-- €. Splatná daň vykázaná vo Výkaze ziskov a strát v sume 2.894,68 € je súčtom daní zrazených z pripísaných úrokov na bežných účtoch spoločnosti (14,68 €) a výšky daňovej licencie. Vzhľadom na to, že svoju odloženú daňovú povinnosť znížila o 39.201,37 €, vykázala výsledok hospodárenia po zdanení vo výške **-2,479.534,49 €**.



## Vývoj vybraných ukazovateľov za rok 2015 a ich porovnanie s rokom 2014

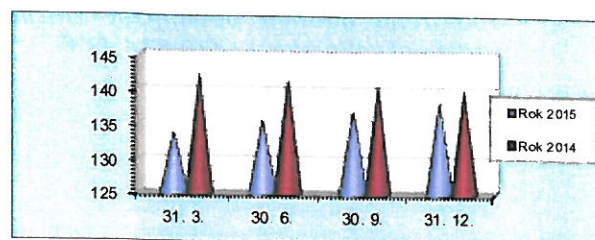
### Skutočná priemerná mzda (nárastom – v EUR)

	31. 3.	30. 6.	30. 9.	31. 12.
Rok 2015	919,88	1093,60	1072,44	1061,73
Rok 2014	909,67	1127,11	1091,96	1 056,21
Index 2015/2014	1,01	0,97	0,98	1,01



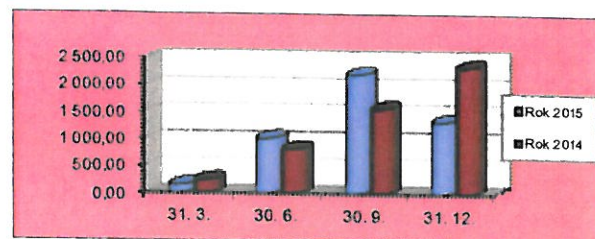
### Zamestnanci (priemerné prepočítané stavy)

	31. 3.	30. 6.	30. 9.	31. 12.
Rok 2015	133,74	135,39	136,90	138,10
Rok 2014	142,02	141,16	140,36	139,78
Index 2015/2014	0,94	0,96	0,98	0,99



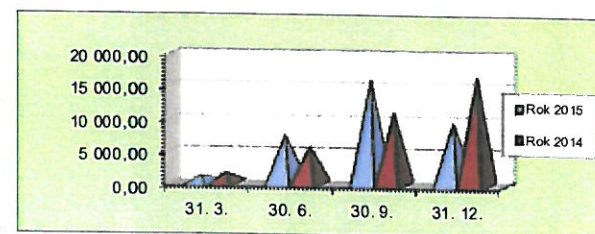
### Pridaná hodnota (v tis. EUR)

	31. 3.	30. 6.	30. 9.	31. 12.
Rok 2015	147,52	1014,64	2204,57	1329,82
Rok 2014	242,75	819,50	1574,79	2347,40
Index 2015/2014	0,61	1,24	1,40	0,57



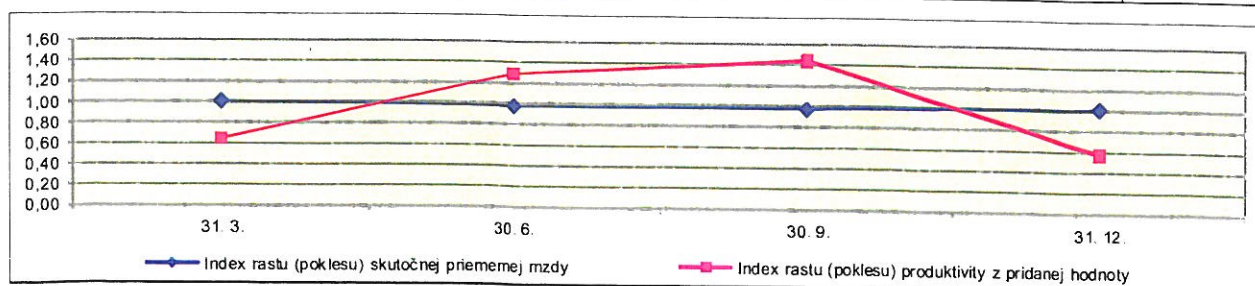
### Produktivita práce z pridanej hodnoty (v EUR / zam.)

	31. 3.	30. 6.	30. 9.	31. 12.
Rok 2015	1103,04	7494,20	16103,51	9629,40
Rok 2014	1709,27	5805,47	11219,65	16793,53
Index 2015/2014	0,65	1,29	1,44	0,57



### Porovnanie indexov rastu 2015 / 2014

	31. 3.	30. 6.	30. 9.	31. 12.
Index rastu (poklesu) skutočnej priemernej mzdy	1,01	0,97	0,98	1,01
Index rastu (poklesu) prod. práce z prid. hodnoty na zam.	0,65	1,29	1,44	0,57



# PODNIKATEĽSKÝ ZÁMER

## spoločnosti Železničné stavebníctvo Bratislava, a.s. na rok 2016

### Vážení akcionári,

Predstavenstvo a.s. predkladá návrh podnikateľského zámeru na rok 2016, ktorý vzhľadom na pravdepodobne končiacu sa recesiu v slovenskom stavebníctve reaguje na aktuálne podnikateľské prostredie a potvrdzuje predpoklady, ktoré uvažovali aj s ďalším viac ako 5 % -ným medziročným poklesom tuzemskej stavebnej produkcie a následne všeobecne očakávanou stabilizáciou stavebníctva v regióne. Podnikateľský zámer na rok 2016 obsahuje predpokladaný vývoj účtovnej jednotky, budúce tendencie vývoja spoločnosti a obchodné vyhliadky. Návrh smerných čísiel pre zostavu plánu prerokovalo predstavenstvo a.s. na zasadnutiach 24.06. a 27.8.2015. Dňa 21.10. spolu s Dozornou radou a.s. prerokovali návrh plánu a dňa 15.12.2015 Dozorná rada spoločnosti rozpis návrhu plánu na rok 2016 schválila.

Smerné čísla pre zostavenie plánu	
Výroba	14 000,0 tis. €
Výnosy	14 017,0 tis. €
Náklady	13 877,0 tis. €
VH pred zdanením	140,0 tis. €
Daňová povinnosť	-35,1 tis. €
VH po zdanení	175,1 tis. €

Rozpisy plánu tvoria samostatnú časť Podnikateľského zámeru spoločnosti na rok 2016.

### I. Náklady, výnosy, výsledok hospodárenia:

v tis. €				
UKAZOVATEĽ	Plán 2015	Skutočnosť 2015	Plán 2016	Index plán 16 / skut. 15
NAKLADY	12 949	19 530	13 877	0,71
VÝNOSY	13 026,5	17 014	14 017	0,82
VH PRED ZDAN.	77,5	- 2 516	140	-0,06
VÝROBA	13 000	14 786	14 000	0,95

Pri zostave podnikateľského plánu na rok 2016 vychádza vedenie spoločnosti z predpokladu, že na „živých“ a vysúťažených stavbách zrealizuje a.s. zazmluvnené výkony v objeme 3,23 mil. € a tým pádom bude musieť z obchodných príležitostí za 101,624 mil. € vyťažiť 10,77 mil.€ na doplnenie ročných výnosov na plánovanú úroveň 14 mil. €.



Obchodné príležitosti však nie sú v žiadnom prípade uzatvoreným materiálom a preto je reálne očakávať v nich úpravy v závislosti od vyhlasovaných verejných obstarávaní investormi. Tu však musí byť splnená základná podmienka, že obstarávanie a vyhodnotenie jeho výsledkov bude uzatvorené v termínoch, ktoré umožnia aj realizáciu stavebných prác.

Podnikateľský zámer vychádza z predpokladu, že stavebníctvo v regióne už nebude stagnovať, ale mierne rásť. Zreálnenie pohľadu na relevantný stavebný trh, zodpovedné posúdenie evidovaných aj očakávaných obchodných príležitostí usmernilo zámery vedenia spoločnosti, predstavenstva, ale aj zástupcov akcionára v Dozornej rade a.s. k stanoveniu reálnych smerných čísiel pre zostavu plánu, vychádzajúcich z dosiahnutých výsledkov za rok 2015 s nárastom v oblasti výnosov aj rentability.

**Z plánovaných výkonov 14 mil. € je zmluvne zabezpečená realizácia nasledovných akcií:**

➤ ŽSR - mod. PPS Č.n.T.	1 325 tis. €
➤ ŽSR - údržba podvaly	255 tis. €
➤ ŽSR - zimná údržba, monitoring	120 tis. €
➤ Swedwood - vlečka obsluha	160 tis. €
➤ ZV 35	90 tis. €
➤ KR - Horažďovice predm.	250 tis. €
➤ Klatovy - Žel. Ruda	554 tis. €
➤ Tábor - Písek	402 tis. €
➤ Most - Třebušice	74 tis. €

**SPOLU:**

**3 230 tis. €, t.j. 23,1 % z plánu**

Tento krátky prehľad svedčí o tom, že výrobný program spoločnosti na rok 2016 je na 23,1 % zmluvne zabezpečený. Druhý rok po sebe platí, že spoločnosť má zmluvne zabezpečené minimálne výkony pri modernizácii železničných koridorov, či už ako vlastné výkony, alebo subdodávky pre spoločnosti akcionárov. S výnimkou roku 2012 sa podiel Železničného stavebníctva Bratislava, a.s. na modernizácii za posledných 12 rokov pohyboval od 4 – 16 mil. € ročne a predstavoval 15 – 95 % ročných výkonov.

Z kategórie **zmluvne nepotvrdených akcií** by medzi najdôležitejšie stavby mohli opäť patriť stavby pre ŽSR, napr. podiel na stavbách KRŽŽ mat. užitým v objeme cca 1 280 tis. €, ktoré by mali byť vyhlásené v roku 2016, ďalej KR v rámci výstavby areálu Land Rover - Jaguár v objeme 1 500 tis. €. Spoločnosť sa zúčastní ďalších výberových konaní vyhlásených ŽSR (vo svojom obore podnikania), ale aj u ostatných dvoch železničných spoločností, bude ponúkať svoje voľné výrobné kapacity pri modernizácii koridoru železničnej trate v úseku Púchov - Považská Teplá.

Spoločnosť musí v roku 2016 zvýšiť podiel zákaziek získaných úspešnou účasťou vo verejnom obstarávaní.

**Medzi nezazmluvnené akcie v období spracovania Podnikateľského zámeru patria:**

- DPmB, rekonštrukcia el. trate Bratislava hl. st.	368 tis. €
- OHL Púchov – Považská Teplá	3 000 tis. €
- ŽSR, KRŽŽ	1 280 tis. €
- KRŽŽ – v rámci výstavby Jaguára	1 500 tis. €
- KRŽŽ – Nymburk – Stará Boleslav /TSS/	1 363 tis. €
- Regiojet, rek. oprav. haly	1 055 tis. €
- TIP Lužianky	1 200 tis. €
- KR pozemných stavieb	880 tis. €
- iné, podľa možností verejného obstarávania	124 tis. €
<b>Spolu nezazmluvnené akcie</b>	<b>10 770 tis. €</b>

Spoločnosť eviduje spolu obchodné príležitosti v objeme 101,624 mil. € a musí ich využiť na viac ako 10 %, prípadne ich doplniť tak, aby získala zákazky za minimálne 10,770 mil. € a vytvorila predpoklad plynulejšieho plnenia plánu v priebehu roku 2016. Možnosti a.s. však budú vo veľkej miere limitované rozhodnutiami investorov o realizácii evidovaných zákaziek, potom aj úspešnosťou vo verejnom obstarávaní a v neposlednom rade aj súčinnosťou s materskou spoločnosťou.

## II. Závazky a pohľadávky z obchodného styku, finančná situácia

Na plánovanie očakávaných výsledkov v tejto oblasti majú vplyv viaceré rozhodujúce faktory. Primárne na platobnú schopnosť, dostatok disponibilných prostriedkov, vplýva okrem dosiahnutej rentability aj objem realizovaných výkonov na stavbách s 10 % - ným zádržným. Podľa aktuálnych obchodných príležitostí spoločnosť eviduje také zákazky medzi zazmluvnenými v objeme 3,23 mil. €.

Spoločnosť bude realizovať stavby, ktoré neboli v roku 2015 ukončené a bude sa snažiť uspieť na stavbách, ktoré budú vyhlásené v tomto roku resp. boli vyhlásené koncom roku 2015 a v súčasnej dobe prebieha vyhodnocovanie ponúk /Púchov - Považská Teplá/ resp. bude investorovi predložená súťažná ponuka /TIP Lužianky/.

Finančná situácia bude mať bezpochyby priamy vplyv na schopnosť spoločnosti plniť svoje záväzky voči svojim dodávateľom v lehotách splatnosti. Všetky stavby, ktoré spoločnosť realizovala v roku 2015, sa niesli vo veľmi zvláštnom režime. Výsledkom tohto režimu je situácia, keď spoločnosť nemá žiaden cash-flow a čerpanie kontokorentného úveru sa pohybuje okolo 1 500 tis. €. Spoločnosť nemala umožnené fakturovať priebežne zrealizované výkony na jednotlivých stavbách. Je otázkou, čo si spoločnosť bude môcť uplatniť voči svojim objednávateľom.

Z možnosti uplatniť si formou fakturácie vrátenie finančných prostriedkov, ktoré už boli uhradené subdodávateľom, vyplýva aj schopnosť spoločnosti plniť stanovené úlohy v roku 2016.

## III. Stavby zamestnancov a priemerná mzda

Za predpokladu naplnenia plánovaných výkonov vedenie a.s. plánuje na rok 2016 dosiahnuť nasledovné stavy zamestnancov:

	R			Vedúci THZ			Str. riad. THZ			Ostatní THZ			Spolu		
	Plán 2015	Skut. 2015	Plán 2016	Plán 2015	Skut. 2015	Plán 2016	Plán 2015	Skut. 2015	Plán 2016	Plán 2015	Skut. 2015	Plán 2016	Plán 2015	Skut. 2015	Plán 2016
S 10	5	5	5	2	2	3	3	4	4	8	8	8	18	19	20
D 11	71	65	73	1	1	1	18	19	20	3	2	3	93	87	97
D 12	30	26	30	1	1	1	6	5	6	3	3	4	40	35	41
Σ	106	96	108	4	4	5	27	28	30	14	13	15	151	141	158

Napriek skutočnosti, že stanovené smerné čísla pre zostavu plánu na rok 2016 sú vyššie ako dosiahnutá skutočnosť k 31.12.2015, plánuje predstavenstvo spoločnosti v roku 2016



zvýšenie stavov zamestnancov oproti stop stavu na konci roku 2015 spolu o 17 zamestnancov, z toho 12 v robotníckej kategórii a 5 v kategórii THZ. Týmto doplnením stavu zamestnancov sa spoločnosť snaží zvrátiť niekoľko ročný pokles a dosiahnuť stav, približujúci sa úrovni roku 2010.

Za účelom stabilizácie personálu spoločnosť plánuje zvýšenie tarifných tried o 3 %, týmto krokom sa spoločnosť priblíži k priemerným mzdám k firmám, ktoré majú rovnaký predmet podnikania. Spoločnosť neupravovala tarifné triedy ostatné 3 roky.

V jednotlivých kategóriách zamestnancov je stav v plánovanom raste priemernej mzdy úplne odlišný. Zatiaľ čo u robotníckych profesií za posledné 3 roky stúpajú priemerné mzdy zo 695,03 € v roku 2013 na 768,53 € za rok 2015 t.j. 10,57% a sú tam pravidelne vyplácané výkonnostné odmeny, v kategórii THZ spoločnosť reguluje vyplácanie prémie s ohľadom na plnenie plánu a s tým súvisiace rozhodnutia dozornej rady, v rovnakom období je zaznamenaný pokles priemernej mzdy z 1 765,86 € na 1 653,92 € t.j. 6,34 %, pričom THZ na správnom stredisku zaznamenali oproti roku 2013 pokles priemernej mzdy až o 423,77 €. Z uvedených dôvodov nie je plánovaný rast priemernej mzdy v jednotlivých kategóriách zamestnancov rovnomerný, ale v záujme vyrovnania nezrovnalostí z posledného obdobia je naplánovaný najrýchlejší rast u THZ, čo iba odzrkadľuje skutočnosť, že v prípade splnenia plánu je naplánovaná výplata prémie v plnej výške.

Táto úroveň miezd zabezpečí ohodnotenie zamestnancov odpovedajúce produktivite a rastu pridanej hodnoty v spoločnosti a mala by zaistiť aj stabilizáciu rozhodujúcich zamestnancov a ochranu pred ich „nakupovaním“ zo strany konkurenčných firiem.

PRIEMERNÁ MZDA	SPOLU					
	skut. 2013	skut. 2014	skut. 2015	Index sk.15 / sk. 14	plán 2016	Index pl. 16 / sk.15
S 10 - SA	2 055,95	1 971,33	1 776,03	0,90	2 211,62	1,25
D 11 - IS	903,54	903,37	968,08	1,07	1 054,32	1,09
D 12 - PS	824,33	910,34	912,75	1,00	1 002,07	1,10
<b>SPOLU</b>	<b>1 044,21</b>	<b>1 056,21</b>	<b>1 061,73</b>	<b>1,01</b>	<b>1 189,23</b>	<b>1,12</b>

PRIEMERNÁ MZDA	R					
	skut. 2013	skut. 2014	skut. 2015	Index sk.15 / sk. 14	plán 2016	Index pl. 16 / sk.15
S 10 - SA	675,04	702,14	838,10	1,19	721,38	0,86
D 11 - IS	730,93	724,53	791,91	1,09	804,81	1,02
D 12 - PS	626,35	692,74	699,35	1,01	719,20	1,03
<b>SPOLU</b>	<b>695,03</b>	<b>714,32</b>	<b>768,53</b>	<b>1,08</b>	<b>777,09</b>	<b>1,01</b>

PRIEMERNÁ MZDA	THZ					
	skut. 2013	skut. 2014	skut. 2015	Index sk.15 / sk. 14	plán 2016	Index pl. 16 / sk.15
S 10 - SA	2 495,69	2 384,07	2 071,92	0,87	2 708,36	1,31
D 11 - IS	1 415,28	1 423,14	1 465,88	1,03	1 804,58	1,23
D 12 - PS	1 389,39	1 505,25	1 477,80	0,98	1 766,49	1,20
<b>SPOLU</b>	<b>1 765,86</b>	<b>1 751,66</b>	<b>1 653,92</b>	<b>0,94</b>	<b>2 068,72</b>	<b>1,25</b>

V krátkodobom pohľade za 3 roky (2013 až 2015) stúpila priemerná mzda v spoločnosti z 1044,21 € na 1061,73 € (o 1,1 %) hlavne vďaka nadčasovým hodinám, ktoré museli zamestnanci spoločnosti v roku 2015 odpracovať.

#### IV. Investície a technický rozvoj

Akciová spoločnosť pri zostave plánu investícií vychádzala z možného objemu investičných prostriedkov, ktorý je regulovaný akcionárom a financujúcou bankou. Je závislý od výšky ročných odpisov a 1/3 čistého zisku spoločnosti. Pre rok 2016 predstavuje takto stanovený objem prostriedkov na investície 420 800 €.

Plán je zostavený bez variantov a pozostáva z nasledovných zariadení:

- zatáčačky Robel	- 8 kusov
- príslušenstvo k Atlasom	- 3 kusy
- ručný podbijač motorový Robel	- 8 kusov
- elektrocentrály	- 3 kusy
- osobné autá Škoda Yeti	- 3 kusy
- výpočtová technika	- 14 kusov
- vŕtačka na koľajnice	- 4 kusy
- rozbr. na koľajnice	- 6 kusov
- podvozky mamatej	- 4 kusy
- UNC	- 1 kus
- iná drobná mechanizácia	- 5 kusov

Z dôvodu kúpy areálu Malá Maňa je v pláne investícií vyhradená čiastka 50 000 € na nákup haly pre opravárenskú činnosť.

#### V. Obchodná činnosť

K zabezpečeniu potreby naplnenia vecného plánu roku 2016 vychádzame z tabuľky Obchodné príležitosti a.s. na rok 2016. V súčasnej dobe (2/2016) má a.s. zmluvne zabezpečené akcie vo finančnom objeme 3,230 mil. €. Ďalšie akcie, ktoré nemá a.s. zazmluvnené, sú v štádiu obchodovania. Ide o stavby, ktoré sú priamo pre ŽSR a o ostatné stavby pre iných investorov resp. pre materskú firmu vo finančnom objeme 10,77 mil. €.

##### Akcie pre ŽSR:

- ŽSR – zimná údržba	- 0,375 mil. €
----------------------	----------------

##### Ostatné akcie:

- KRŽŽ- Horažďovice predm.	- 0,250 mil. € - pokračovanie prác
- mod. PPS ČnT	- 1,325 mil. € - pokračovanie prác
- KR- Klatovy- Ž. Ruda	- 0,554 mil. € - pokračovanie prác
- vlečka Swedwood	- 0,160 mil. € - dlhodobá zmluva
- využitie ZV 35	- 0,090 mil. € - dvojročná zmluva
- Tábor - Písek	- 0,402 mil. € - pokračovanie prác
- KR – Most - Třebošice.	- 0,074 mil. € - pokračovanie prác

**Spolu zazmluvnené:** - 3,230 mil. €

##### Akcie nezazmluvnené pre ŽSR:

- KRŽŽ v sieti	- 2,780 mil. €
----------------	----------------

##### Ostatné akcie nezazmluvnené:

- DP Bratislava	- 0,368 mil. €
- Púchov - Považská Teplá	- 3,000 mil. €



- TIP Lužianky	- 1,200 mil. €
- Regiojet – rek. oprav. haly	- 1,056 mil. €
- KRŽŽ – Nymburk – St.Boleslav	- 1,363 mil. €
- KR pozemných stavieb	- 0,880 mil. €
- Nezazmluvnené min. do plánu	- 0,123 mil. €
<b>Spolu nezazmluvnené:</b>	<b>10 770 mil. €</b>

**Spolu zazmluvnené a nezazmluvnené: 14,000 mil. €**

Ako je možné vidieť z uvedeného prehľadu v súčasnej dobe nemá spoločnosť zazmluvnenú akciu, ktorá by zabezpečila súvislé využitie vlastných kapacít počas celého roku. Obchodné príležitosti sa skladajú z akcií, ktoré rozsahom nepokryjú celoročne kapacitu spoločnosti. Pri nezazmluvnených akciách bude veľmi dôležitá úspešnosť vo výberových konaniach u verejných obstarávateľov ŽSR, Dopravný podnik mesta Bratislava, prípadne u iných investorov.

## **VI. Zmeny v majetkových pomeroch**

Jedinou výraznou zmenou v majetkových pomeroch počas roka 2015 bola zmena v štruktúre akcionárov, keď materská spoločnosť OHL ŽS a.s. odkúpila akcie od Železničného stavebníctva a.s. a stala sa 100,00% akcionárom spoločnosti.

### **Vážení akcionári,**

skúsenosti z posledných piatich rokov, ktoré sa prejavujú stagnáciou výnosov a nepriaznivý výsledok hospodárenia za rok 2015 nasvedčujú tomu, že spoločnosť nie je schopná bez podpory akcionára úspešne existovať a napredovať iba na trhu zákaziek, ktoré dokáže získať vlastnou obchodnou činnosťou.

Vážení akcionári, predstavenstvo a.s. Vám predkladá na schválenie Podnikateľský zámer spoločnosti na rok 2016.

  
Ing. Jozef Bošanský  
predseda predstavenstva



## **ROZPIS PLÁNU NA ROK 2016**

# TABUĽKA PDMZ

v tis. €

STAVBA		ROK		2016																							
				JANUÁR		FEBRUÁR		MAREC		APRIL		MÁJ		JÚN		JÚL		AUGUST		SEPTEMBER		OKTÓBER		NOVEMBER		DECEMBER	
				Výnosy	Ušetrenia	Výnosy	Ušetrenia	Výnosy	Ušetrenia	Výnosy	Ušetrenia	Výnosy	Ušetrenia	Výnosy	Ušetrenia	Výnosy	Ušetrenia	Výnosy	Ušetrenia	Výnosy	Ušetrenia	Výnosy	Ušetrenia	Výnosy	Ušetrenia	Výnosy	Ušetrenia
Kód	NÁZOV																										
	1	160	145	13	12	13	12	13	12	13	12	13	12	13	12	13	12	13	12	13	12	13	12	13	12	13	12
	2	90	74	0	0	0	0	5	4	10	8	10	8	10	8	10	8	10	8	10	8	10	8	10	8	10	8
	3	120	114	10	38	40	38	40	38	0	0	0	0	0	0	0	0	0	0	0	0	0	0	0	0	0	0
	4	1 325	1 230	0	0	0	0	200	186	300	278	300	278	300	278	225	209	0	0	0	0	0	0	0	0	0	0
	5	250	248	0	0	0	0	100	99	150	149	0	0	0	0	0	0	0	0	0	0	0	0	0	0	0	0
	6	255	232	0	0	0	0	40	36	50	45	55	50	55	50	55	50	0	0	0	0	0	0	0	0	0	0
	7	554	554	0	0	0	0	20	20	250	250	284	284	0	0	0	0	0	0	0	0	0	0	0	0	0	0
	8	402	402	0	0	3	3	150	150	249	249	0	0	0	0	0	0	0	0	0	0	0	0	0	0	0	0
	9	74	74	0	0	21	21	25	25	28	28	0	0	0	0	0	0	0	0	0	0	0	0	0	0	0	0
	10	10 770	9 912	0	0	0	0	15	14	152	140	307	283	602	554	1 504	1 384	1 967	1 810	2 307	2 123	1 752	1 613	1 312	1 207	852	784
		0	0																								
		0	0																								
		0	0																								
		14 000	12 985	53	50	77	74	608	584	1 202	1 150	970	916	980	903	1 808	1 664	1 990	1 831	2 330	2 144	1 775	1 633	1 335	1 227	870	800
	Správa nájom		850		71		71		71		71		71		71		71		71		71		71		71		71
		x	x	x	x	x	x	x	x	x	x	x	x	x	x	x	x	x	x	x	x	x	x	x	x	x	x
	Hodnota kontraktov	0	0																								
	Celkom	14 000	13 835	53	121	77	145	608	585	1 202	1 230	970	986	980	974	1 808	1 735	1 990	1 902	2 330	2 214	1 776	1 704	1 335	1 298	870	871

Poznámka: (-25 000) stavba z finančných operácií - zisk pred zdanením 140 tis. EUR





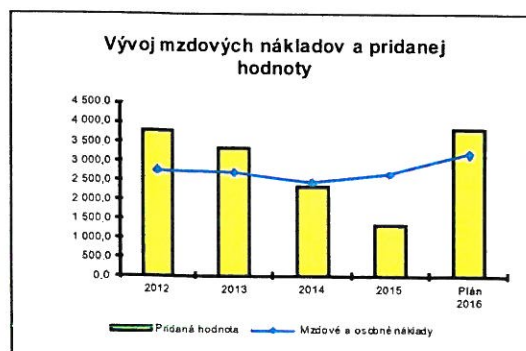
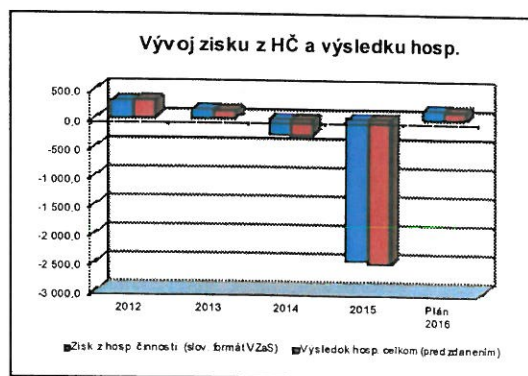


## VÝVOJ VYBRANÝCH UKAZOVATEĽOV

v tis. EUR

Ukazovateľ	2012	2013	2014	2015	Plán 2016	Index pl.16/sk.15
Výnosy z výroby	14 330,2	14 286,8	10 079,3	14 785,8	14 000,0	0,95
Zisk z hosp. činnosti (slov. formát VZaS)	303,3	156,1	-270,0	-2 462,2	165,0	-0,07
Rentabilita zisku z hospodárskej činnosti	2,1%	1,1%	-2,7%	-16,7%	1,2%	-0,07
Odpisy dlhodobého majetku	383,7	338,3	381,4	361,8	384,4	1,06
Správna réžia	903,6	890,8	774,1	790,5	850,0	1,08
Podiel správnej rézie na výnosoch z výroby	6,31%	6,24%	7,68%	5,35%	6,07%	1,14
VH z finančných činností	10,4	-20,3	-18,1	-53,7	-25,0	0,47
Odložená daň	87,9	13,5	-39,4	-39,2	-38,0	0,97
Výsledok hosp. celkom (pred zdanením)	313,7	135,8	-288,1	-2 515,8	140,0	-0,06
Rentabilita celkového VH	2,2%	1,0%	-2,9%	-17,0%	1,0%	-0,06
Splatná daň	0,9	0,6	3,1	2,9	2,9	1,00
Čistý zisk (VH po zdanení)	224,9	121,7	-251,8	-2 479,5	175,1	-0,07
Rentabilita VH po zdanení	1,6%	0,9%	-2,5%	-16,8%	1,3%	-0,07
Pridaná hodnota	3 788,3	3 346,0	2 347,4	1 329,8	3 821,7	2,87
Mzdové a osobné náklady	2 771,7	2 721,1	2 471,7	2 673,3	3 199,3	1,20
Podiel mzdových a osob. nákladov na PH	73,2%	81,3%	105,3%	201,0%	83,7%	0,42
Ø prepočítaný počet zamestnancov	149,4	145,9	139,8	138,1	155,9	1,13
Priemerná mzda (v €)	1 098,1	1 044,2	1 056,2	1 061,7	1 189,2	1,12
Medziročný nárast pridanej hodnoty (v %)	-5,8%	-11,7%	-29,8%	-43,4%	187,4%	x
Medziročný nárast priemernej mzdy (v %)	4,7%	-4,9%	1,2%	0,5%	12,0%	x
Produktivita z prid. hodnoty na zam. (v €)	25 356,8	22 933,5	16 791,1	9 629,3	24 513,8	2,55

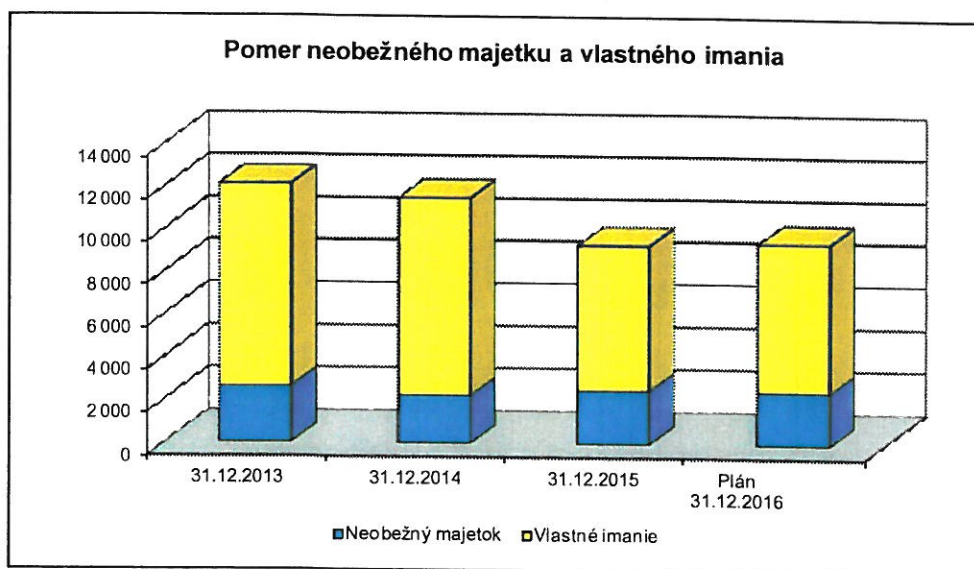
Poznámka: Na zvýšenie mzdových a osobných nákladov v pláne r. 2016 o 20 % má vplyv viacero faktorov. K najvýznamnejším patrí plánované zvýšenie počtu zamestnancov oproti stavu koncom roka 2015 o 17 ľudí, ďalej zámer spoločnosti za účelom stabilizácie personálu zvýšiť tarifné triedy o 3 % a zároveň plánovaná výplata prémie v plnej výške. Ak sa k týmto faktorom pripočíta nedočerpanie mzdových prostriedkov v roku 2015 o 285 tis. €, výsledkom je nárast plánovaných mzdových a osobných nákladov o cca 500 tis. €.



## ŠTRUKTÚRA POLOŽIEK SÚVAHY V OBDOBÍ 2013 - 2016

v tis. EUR

Ukazovateľ	31.12.2013	31.12.2014	31.12.2015	Plán 31.12.2016	Index 2016/2015
Neobežný majetok	2 605	2 217	2 478	2 448	0,99
Obežný majetok	11 683	8 998	11 325	10 262	0,91
Vlastné imanie	9 521	9 288	6 818	6 993	1,03
Závazky (cudzie zdroje)	4 782	1 928	6 994	4 136	0,59
Podiel neobežného majetku a vlastného imania	0,27	0,24	0,36	0,35	0,96







ŽELEZNÍČNÉ STAVEBNÍCTVO BRATISLAVA, A.S.

## Návrh plánu na rok 2016

v tis. EUR

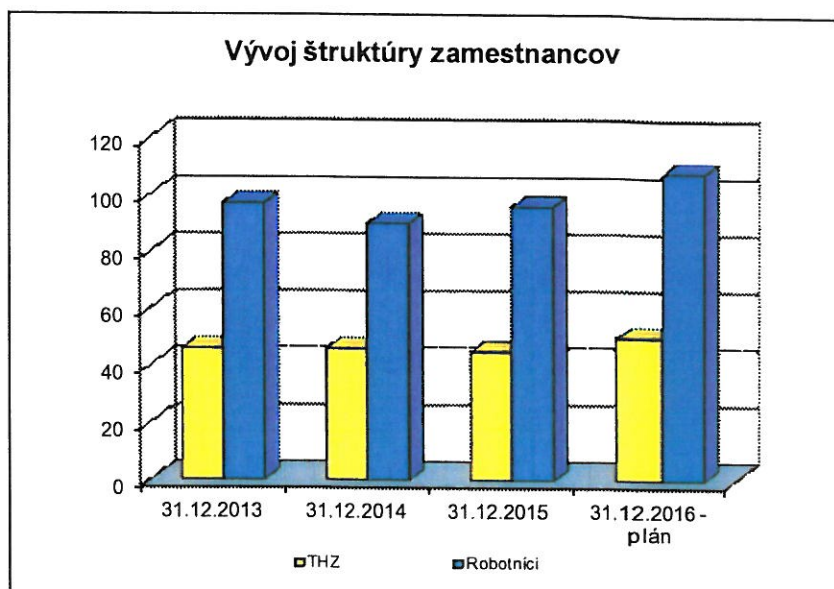
Položky	Január	Február	Marec	Apríl	Máj	Jún	Júl	August	September	Október	November	December	CELKOM
<strong>VÝNOSY</strong>													
Výnosy pokryté zmluvou	53,33	77,33	593,33	1 050,25	662,54	378,33	303,61	23,33	23,37	23,33	23,33	18,33	3 230,41
Výnosy nepokryté zmluvou	0,00	0,00	15,00	152,00	307,00	602,00	1 504,00	1 967,00	2 307,00	1 752,00	1 311,59	852,00	10 769,59
<strong>Celkom výnosy z výroby</strong>	<strong>53,33</strong>	<strong>77,33</strong>	<strong>608,33</strong>	<strong>1 202,25</strong>	<strong>969,54</strong>	<strong>980,33</strong>	<strong>1 807,61</strong>	<strong>1 990,33</strong>	<strong>2 330,37</strong>	<strong>1 775,33</strong>	<strong>1 334,92</strong>	<strong>870,33</strong>	<strong>14 000,00</strong>
<strong>Celkom výnosy</strong>	<strong>53,33</strong>	<strong>77,33</strong>	<strong>608,33</strong>	<strong>1 202,25</strong>	<strong>969,54</strong>	<strong>980,33</strong>	<strong>1 807,61</strong>	<strong>1 990,33</strong>	<strong>2 330,37</strong>	<strong>1 775,33</strong>	<strong>1 334,92</strong>	<strong>870,33</strong>	<strong>14 000,00</strong>
<strong>Zisk z hospodárskej činnosti</strong>													
z výnosov pokrytých zmluvou	3,25	3,25	23,08	30,54	29,49	29,49	24,14	3,03	3,03	3,03	3,03	2,14	157,50
z výnosov nepokrytých zmluvou	0,00	0,00	1,19	12,10	24,44	47,93	119,75	156,62	183,69	139,50	104,43	67,85	857,50
<strong>Celkom zisk z hosp. činnosti</strong>	<strong>3,25</strong>	<strong>3,25</strong>	<strong>24,27</strong>	<strong>42,64</strong>	<strong>53,93</strong>	<strong>77,42</strong>	<strong>143,89</strong>	<strong>159,65</strong>	<strong>186,72</strong>	<strong>142,53</strong>	<strong>107,46</strong>	<strong>69,99</strong>	<strong>1 015,00</strong>
% z výnosov	6,1%	4,2%	4,0%	3,5%	5,6%	7,9%	8,0%	8,0%	8,0%	8,0%	8,0%	8,0%	7,3%
<strong>Celkom zisk z hosp. činnosti</strong>	<strong>3,3</strong>	<strong>3,3</strong>	<strong>24,3</strong>	<strong>42,6</strong>	<strong>53,9</strong>	<strong>77,4</strong>	<strong>143,9</strong>	<strong>159,7</strong>	<strong>186,7</strong>	<strong>142,5</strong>	<strong>107,5</strong>	<strong>70,0</strong>	<strong>1 015,0</strong>
% z výnosov	6,1%	4,2%	4,0%	3,5%	5,6%	7,9%	8,0%	8,0%	8,0%	8,0%	8,0%	8,0%	7,3%
<strong>Správna réžia</strong>	<strong>70,83</strong>	<strong>70,83</strong>	<strong>70,83</strong>	<strong>70,83</strong>	<strong>70,83</strong>	<strong>70,83</strong>	<strong>70,83</strong>	<strong>70,83</strong>	<strong>70,84</strong>	<strong>70,84</strong>	<strong>70,84</strong>	<strong>70,84</strong>	<strong>850,00</strong>
% z výnosov	132,8%	91,6%	11,6%	5,9%	7,3%	7,2%	3,9%	3,6%	3,0%	4,0%	5,3%	8,1%	6,1%
<strong>VH z finančnej činnosti</strong>	<strong>-2,67</strong>	<strong>-2,67</strong>	<strong>-2,67</strong>	<strong>-1,67</strong>	<strong>-1,67</strong>	<strong>-1,67</strong>	<strong>-1,67</strong>	<strong>-1,67</strong>	<strong>-1,67</strong>	<strong>-1,67</strong>	<strong>-1,67</strong>	<strong>-3,63</strong>	<strong>-25,00</strong>
(Finančné náklady - Finančné výnosy)													
% z výnosov	-5,0%	-3,5%	-0,4%	-0,1%	-0,2%	-0,2%	-0,1%	-0,1%	-0,1%	-0,1%	-0,1%	-0,4%	-0,2%
<strong>Výsl.hospodárenia z bežnej činnosti</strong>	<strong>-70,25</strong>	<strong>-70,25</strong>	<strong>-49,23</strong>	<strong>-29,86</strong>	<strong>-18,57</strong>	<strong>4,92</strong>	<strong>71,39</strong>	<strong>87,15</strong>	<strong>114,21</strong>	<strong>70,02</strong>	<strong>34,95</strong>	<strong>-4,48</strong>	<strong>140,00</strong>
% z výnosov	-131,7%	-90,8%	-8,1%	-2,5%	-1,9%	0,5%	3,9%	4,4%	4,9%	3,9%	2,6%	-0,5%	1,0%
<strong>Výsledok hosp. pred zdanením</strong>	<strong>-70,25</strong>	<strong>-70,25</strong>	<strong>-49,23</strong>	<strong>-29,86</strong>	<strong>-18,57</strong>	<strong>4,92</strong>	<strong>71,39</strong>	<strong>87,15</strong>	<strong>114,21</strong>	<strong>70,02</strong>	<strong>34,95</strong>	<strong>-4,48</strong>	<strong>140,00</strong>
% z výnosov	-131,7%	-90,8%	-8,1%	-2,5%	-1,9%	0,5%	3,9%	4,4%	4,9%	3,9%	2,6%	-0,5%	1,0%
<strong>Daň z príjmu</strong>													35,1
<strong>VH po zdanení celkom</strong>	<strong>-70,25</strong>	<strong>-70,25</strong>	<strong>-49,23</strong>	<strong>-29,86</strong>	<strong>-18,57</strong>	<strong>4,92</strong>	<strong>71,39</strong>	<strong>87,15</strong>	<strong>114,21</strong>	<strong>70,02</strong>	<strong>34,95</strong>	<strong>30,62</strong>	<strong>175,10</strong>
% z výnosov	-131,7%	-90,8%	-8,1%	-2,5%	-1,9%	0,5%	3,9%	4,4%	4,9%	3,9%	2,6%	3,5%	1,3%





## VÝVOJ ŠTRUKTÚRY ZAMESTNANCOV V OBDOBÍ 2013 – 2016

Rok	THZ		Robotníci		Celkom	
	Evid. stav	%	Evid. stav	%	Evid. stav	%
31.12.2013	46	32,17	97	67,83	143	100,00
31.12.2014	46	33,82	90	66,18	136	100,00
31.12.2015	45	31,91	96	68,09	141	100,00
31.12.2016 - plán	50	31,65	108	68,35	158	100,00



# SPRÁVA

o vzťahoch medzi ovládajúcou a ovládanou osobou  
za účtovné obdobie: **1.1.2015 – 31.12.2015**

## Údaje o osobe podávajúcej správu:

Názov spoločnosti: **Železničné stavebníctvo Bratislava, a. s.**  
(ďalej ovládajúca osoba)  
Sídlo: **Bratislava, Furmanská 8, 841 03 Bratislava**  
IČO: **31365701**  
DIČ: **2020292109**  
Základné imanie: **5 232 320,-- €**  
Akcie: **15 760 ks listinných akcií na meno s menovitou hodnotou 1 akcie 332,-- €**  
Zápis spoločnosti: **Obchodný register Okresného súdu Bratislava I., Odd. Sa, vložka č. 588/B – 18. 1. 1994**

## Štatutárny orgán – Predstavenstvo:

Predseda: **Ing. Jozef Bošanský**  
Podpredseda: **Ing. Jan Komárek**  
Člen: **Ing. Roman Veis**  
Člen: **Zbyněk Nečas**  
Člen: **Ing. Marián Repaský**

## Osoba ovládaná spoločnosťou podávajúcou správu:

**Stavba a údržba železníc, a. s.** so sídlom v Bratislave. Ovládajúca spoločnosť má 35,48 % - ný podiel na jej základnom imaní. Účtovná hodnota tohto podielu k 31.12.2015 po precenení metódou vlastného imania činí 290.692,26 €.

## Vzťahy s ovládanou spoločnosťou:

Výnosy: 39,8 tis. € (tržby z predaja vl. výkonov a služieb)  
6,9 tis. € (výnosy z dlhodobého fin. majetku – dividendy)

Náklady: 0,43 tis. € (spotreba vody)  
612,4 tis. € (nakúpené služby)

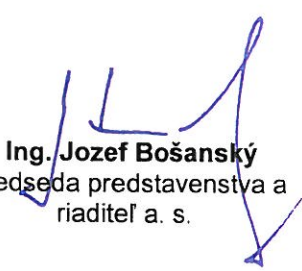
Pohľadávky: 8,2 tis. €

Záväzky: 101,4 tis. €



Na základe uzatvorených zmlúv či objednávok bolo poskytnuté dohodnuté plnenie, za ktoré bola fakturovaná dohodnutá zmluvná cena vo výške obvyklej v mieste a v čase plnenia. Uzatvorením týchto zmlúv nebola spôsobená ujma na strane ovládanej osoby.

Táto správa bola spracovaná štatutárnym orgánom ovládajúcej spoločnosti **Železničné stavebníctvo Bratislava, a. s.** a schválená dňa 24.2.2016.

  
**Ing. Jozef Bošanský**  
predseda predstavenstva a  
riaditeľ a. s.

**Dodatok správy audítora**  
**o overení súladu výročnej správy s účtovnou závierkou**  
**v zmysle zákona č. 540/2007 Z.z. § 23 odsek 5**

Akcionárom spoločnosti Železničné stavebníctvo Bratislava, a.s. Bratislava

- I. Overili sme účtovnú závierku spoločnosti **Železničné stavebníctvo Bratislava, a.s.** k 31. decembru 2015, uvedenú od strany 45 tejto výročnej správy, ku ktorej sme dňa 16. marca 2016 vydali správu nezávislého audítora v nasledujúcom znení :

**Správa nezávislého audítora pre akcionárov akciovej spoločnosti**  
**Železničné stavebníctvo Bratislava, a.s. Bratislava**

Uskutočnili sme audit priloženej účtovnej závierky spoločnosti **Železničné stavebníctvo Bratislava, a.s. Bratislava**, ktorá obsahuje súvahu k 31. decembru 2015, výkaz ziskov a strát za rok končiaci k uvedenému dátumu, a poznámky, ktoré obsahujú súhrn významných účtovných zásad a účtovných metód a ďalšie vysvetľujúce informácie.

**Zodpovednosť štatutárneho orgánu za účtovnú závierku**

Štatutárny orgán spoločnosti je zodpovedný za zostavenie tejto účtovnej závierky, ktorá poskytuje pravdivý a verný obraz v súlade so zákonom o účtovníctve č. 431/2002 Z.z. v znení neskorších predpisov (ďalej len „zákon o účtovníctve“) a za interné kontroly, ktoré štatutárny orgán považuje za potrebné pre zostavenie účtovnej závierky, ktorá neobsahuje významné nesprávnosti, či už v dôsledku podvodu alebo chyby.

**Zodpovednosť audítora**

Našou zodpovednosťou je vyjadriť stanovisko k tejto účtovnej závierke na základe nášho auditu. Audit sme uskutočnili v súlade s Medzinárodnými auditorskými štandardmi. Podľa týchto štandardov máme dodržiavať etické požiadavky, naplánovať a vykonať audit tak, aby sme získali primerané uistenie, že účtovná závierka neobsahuje významné nesprávnosti.

Súčasťou auditu je uskutočnenie postupov na získanie auditorských dôkazov o sumách a údajoch vykázaných v účtovnej závierke. Zvolené postupy závisia od úsudku audítora, vrátane posúdenia rizík významnej nesprávnosti v účtovnej závierke, či už v dôsledku podvodu alebo chyby. Pri posudzovaní tohto rizika audítor berie do úvahy interné kontroly relevantné pre zostavenie účtovnej závierky účtovnej jednotky, ktorá poskytuje pravdivý a verný obraz, aby mohol vypracovať auditorské postupy vhodné za daných okolností, nie však na účely vyjadrenia názoru na účinnosť interných kontrol účtovnej jednotky. Audit ďalej zahŕňa zhodnotenie vhodnosti použitých účtovných zásad a účtovných metód a primeranosti účtovných odhadov, uskutočnených štatutárnym orgánom, ako aj vyhodnotenie prezentácie účtovnej závierky.

Sme presvedčení, že auditorské dôkazy, ktoré sme získali, poskytujú dostatočný a vhodný základ pre náš názor.

*Názor*

*Podľa nášho názoru, účtovná závierka poskytuje pravdivý a verný obraz finančnej situácie spoločnosti **Železničné stavebníctvo Bratislava, a.s. Bratislava** k 31. decembru 2015 a výsledku jej hospodárenia za rok končiaci k uvedenému dátumu v súlade so zákonom o účtovníctve.*

*Bratislava, 16. marca 2016*

*Ing. Milan Cisár  
Licencia SKAU 504*

**AZ AUDITING, s.r.o.**  
Bajkalská 5  
831 04 Bratislava  
Licencia SKAU 274  
spoločnosť je zapísaná v OR  
Okresného súdu Bratislava I,  
Oddiel S.r.o., vložka č. 30278/B

II. Overili sme taktiež súlad výročnej správy s vyššie uvedenou účtovnou závierkou.

Za správnosť zostavenia výročnej správy je zodpovedný štatutárny orgán spoločnosti. Našou úlohou je overiť súlad výročnej správy s účtovnou závierkou vydať dodatok správy audítora o súlade výročnej správy s účtovnou závierkou.

Overenie sme vykonali v súlade s Medzinárodnými audítorskými štandardami. Tieto štandardy požadujú, aby audítor naplánoval a vykonal overenie tak, aby získal primeranú istotu, že informácie uvedené vo výročnej správe, ktoré sú predmetom zobrazenia v účtovnej závierke, sú vo všetkých významných súvislostiach v súlade s príslušnou účtovnou závierkou.

Informácie uvedené vo výročnej správe na stranách 9 – 27 sme posúdili s informáciami uvedenými v účtovnej závierke k 31. decembru 2015. Iné údaje a informácie, ako účtovné informácie získané z účtovnej závierky a účtovných kníh sme neoverovali. Sme presvedčení, že vykonané overovanie poskytuje dostatočný a primeraný základ pre náš názor.

Podľa nášho názoru sú účtovné informácie uvedené vo výročnej správe spoločnosti **Železničné stavebníctvo Bratislava, a.s. Bratislava** v súlade s účtovnou závierkou k 31.12.2015.

Bratislava, 18. marca 2016

*Ing. Milan Cisár  
Licencia SKAU 504*

**AZ AUDITING, s.r.o.**  
Bajkalská 5  
831 04 Bratislava  
Licencia SKAU 274